

Manuel de configuration et d'utilisation pour WiFi intégré

Configuration and Operation Manual for Integrated WiFi

Manual de configuración y funcionamiento para WiFi integrado

Manuale di configurazione e funzionamento per WiFi integrato

Konfigurations- und Bedienungshandbuch für Integrated WiFi

Configuratie en gebruikershandleiding voor geïntegreerde WiFi



Français / English / Español / Italiano / Deutsch / Nederlands

Wi-Fi

1. Téléchargement & Installation de l'application «Smart Life»

À propos de l'application Smart Life :

Le contrôle à distance de votre pompe à chaleur nécessite la création d'un compte «Smart Life».

L'application «Smart Life» permet de contrôler à distance vos appareils ménagers, où que vous soyez. Vous pouvez ajouter et contrôler plusieurs appareils à la fois.

- Également compatible avec Amazon Echo et Google Home (en fonction des pays).
- Vous pouvez partager avec d'autres comptes «Smart Life» les appareils que vous avez paramétrés.
- Recevoir en temps réel des alertes de fonctionnement.
- Créer des scénarios avec plusieurs appareils, en fonction des données météo de l'application (géolocalisation indispensable).

Pour plus d'informations, rendez-vous dans la rubrique «Aide» de l'application «Smart Life»

L'application et les services «Smart Life» sont fournis par la société Hangzhou Tuya Technology. La société Poolstar, propriétaire et distributeur de la marque Poolex, ne pourra être tenu responsable du fonctionnement de l'application «Smart Life». La société Poolstar n'a aucune visibilité sur votre compte «Smart Life».

iOS :

Scannez ou recherchez «Smart Life» sur l'App Store afin de télécharger l'application :



Attention, vérifiez bien la compatibilité de votre téléphone et la version de votre OS avant d'installer l'application

Android :

Scannez ou recherchez «Smart Life» sur Google Play afin de télécharger l'application :



Attention, vérifiez bien la compatibilité de votre téléphone et la version de votre OS avant d'installer l'application

2. Paramétrage de l'application

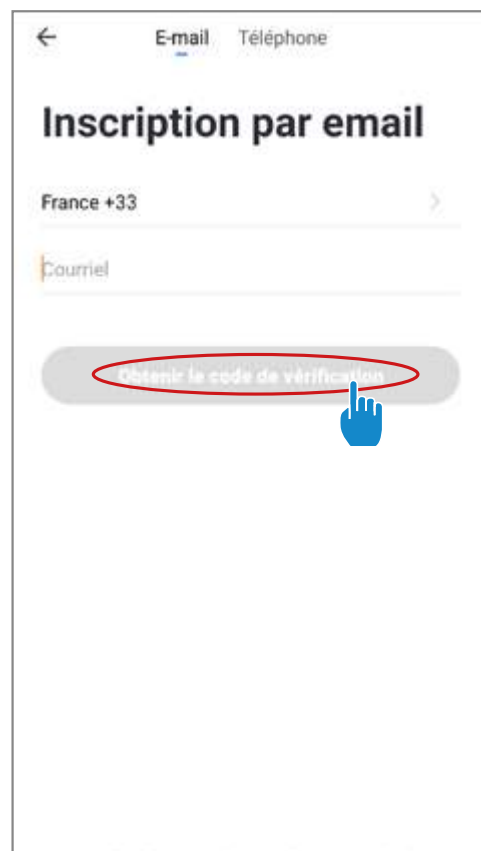
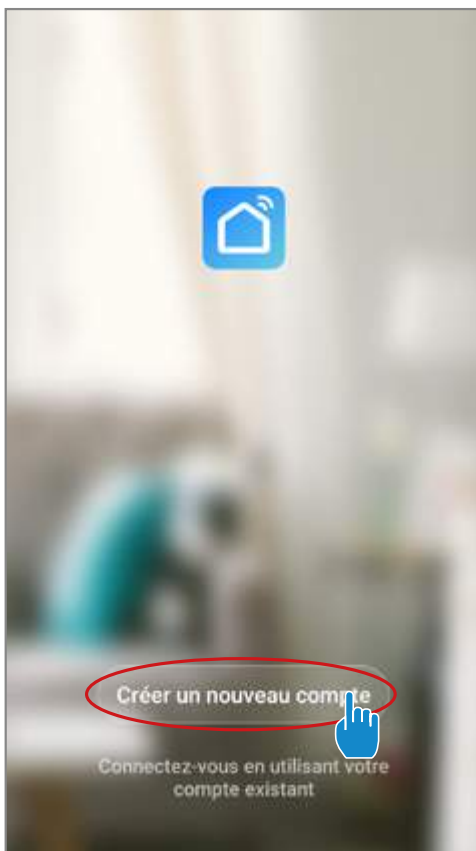
ATTENTION : Avant de commencer, assurez vous d'avoir bien téléchargé l'application «Smart Life», d'être connecté à votre réseau WiFi local et que votre pompe à chaleur est alimentée électriquement et en fonction.

Le contrôle à distance de votre pompe à chaleur nécessite la création d'un compte «Smart Life». Si vous avez déjà un compte «Smart Life», veuillez-vous connecter et passer directement à l'étape 3.

Étape 1 : Appuyez sur «**Créer un nouveau compte**» puis sélectionnez votre mode d'enregistrement «**Email**» ou «**Téléphone**», un code de vérification vous sera envoyé.

Saisissez votre adresse email ou votre numéro de téléphone puis cliquez sur «**Obtenir le code de vérification**».

FR

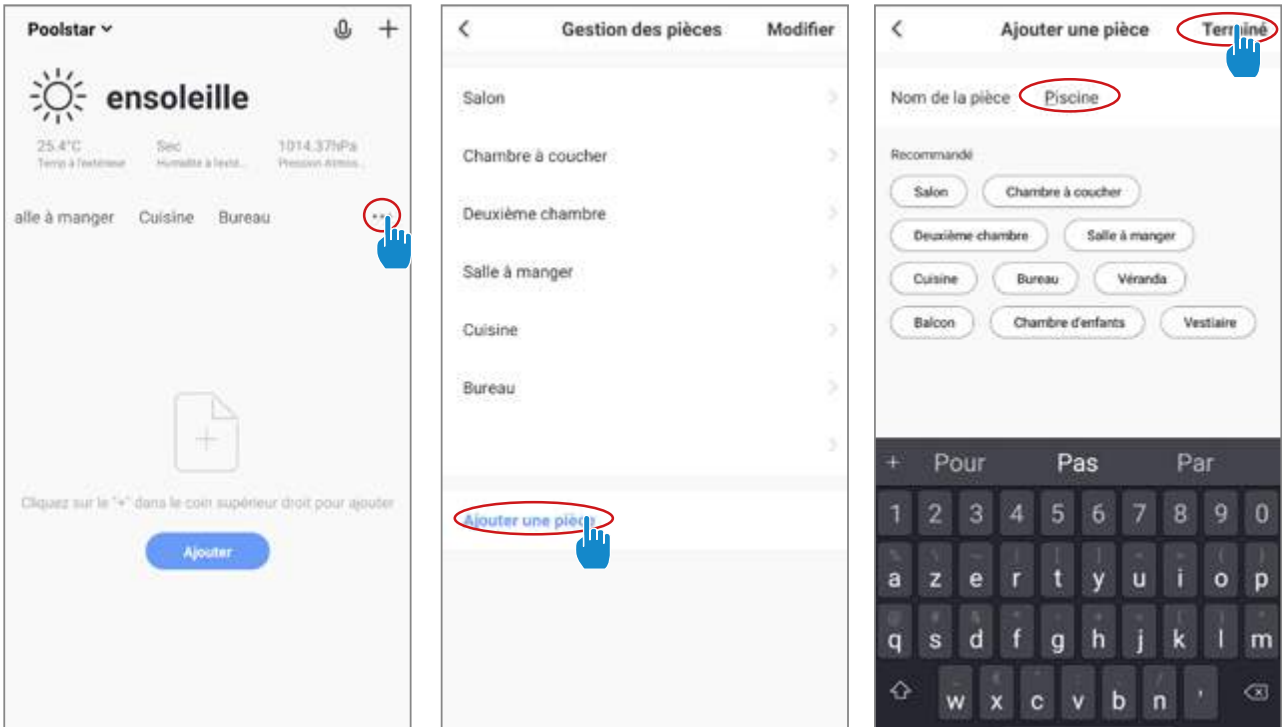


Étape 2 : Saisissez le code de vérification reçu par email ou par téléphone afin de valider votre compte.

Félicitations, vous faites maintenant partie de la communauté «Smart Life».

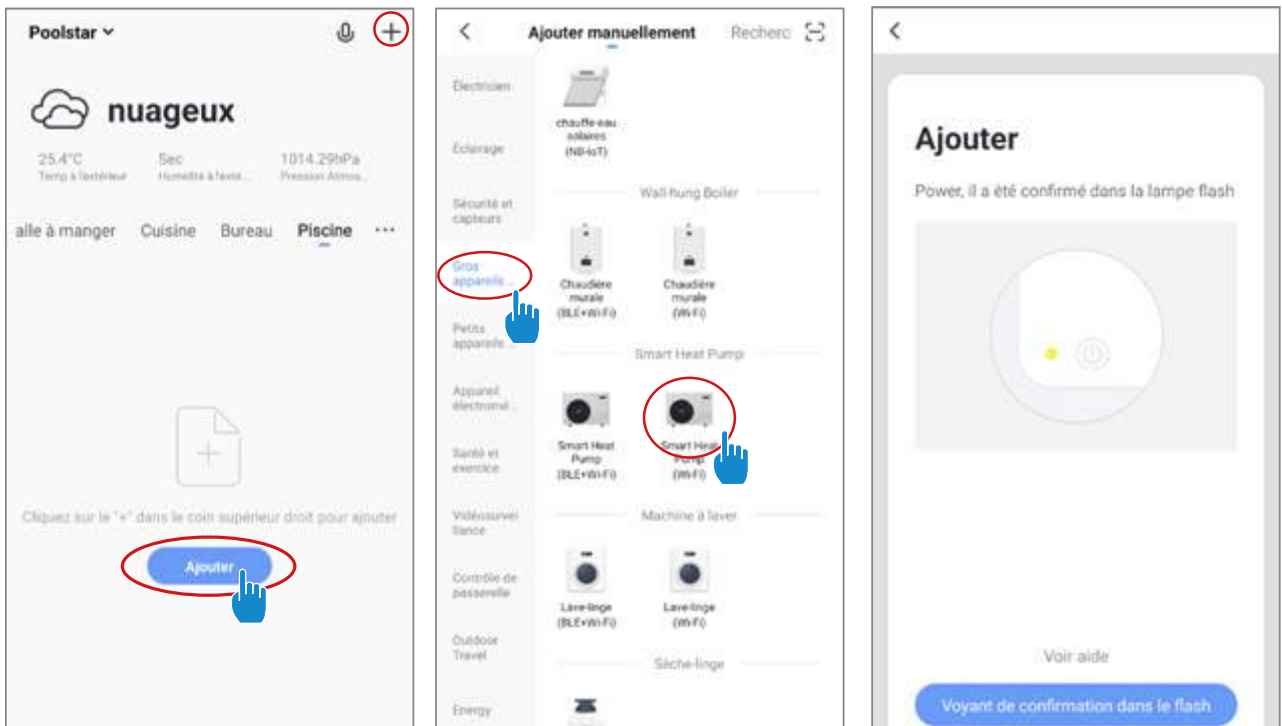
Wi-Fi

Étape 3 (conseillé) : Ajoutez une pièce en appuyant sur «...», puis appuyez sur «Ajouter une pièce», saisissez maintenant le nom de la pièce à ajouter («Piscine» par exemple), puis appuyez sur «Terminé».



Étape 4 : Ajoutez maintenant un appareil à votre pièce «Piscine» :

Appuyez sur «Ajouter», ou sur le «+» puis «Gros appareils...» puis «Chauffe-eau», à ce stade, laissez votre smartphone sur l'écran «Ajouter» et passez à l'étape d'appairage du boîtier de commande, soit en mode EZ, soit en mode AP.



3. Appairage de la pompe à chaleur

3.1 Mode EZ

Étape 1 : Lancez maintenant l'appairage.

Choisissez le réseau WiFi de votre maison, saisissez le mot de passe WiFi et appuyez sur «Confirmer».

Étape 2 : Activez le mode appairage sur votre pompe à chaleur selon la procédure suivante :

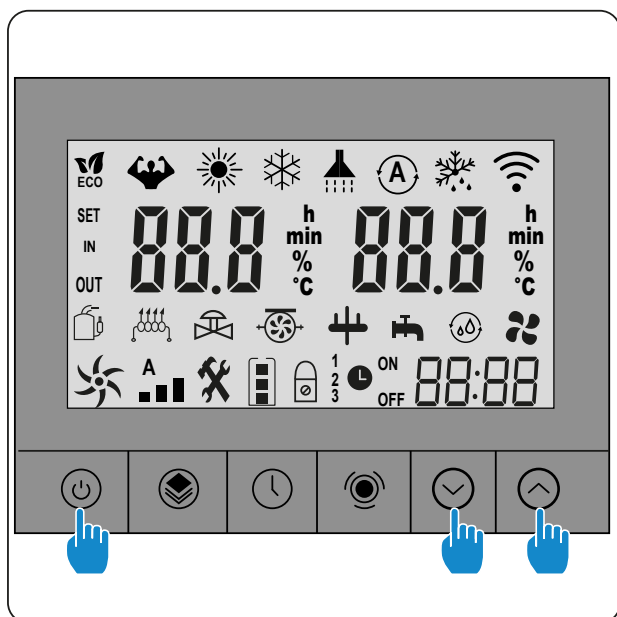
La procédure dépend du modèle de votre boîtier de commande :



ATTENTION L'application «Smart Life» ne supporte que les réseaux WiFi 2.4GHz. Si votre réseau WiFi utilise la fréquence 5GHz, rendez-vous dans l'interface de votre réseau WiFi domestique pour créer un second réseau WiFi 2,4GHz (disponible pour la plu part des Box Internet, routeurs et point d'accès WiFi).



FR



Appuyez sur + + simultanément pendant 5s, le voyant clignote rapidement, le boîtier de commande est prêt à être appairé.



Appuyez sur + simultanément pendant 5s, le voyant clignote rapidement, le boîtier de commande est prêt à être appairé.

Note : Le clignotement s'arrête lorsque le boîtier est connecté au WiFi

Wi-Fi



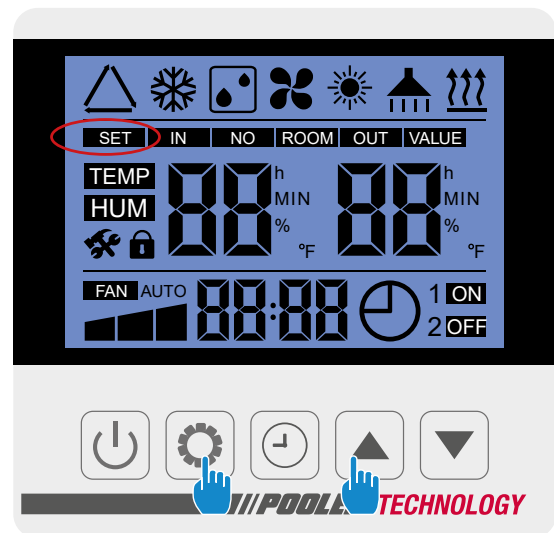
Appuyez sur + simultanément pendant 5s, le voyant clignote rapidement, le boîtier de commande est prêt à être appairé.



Appuyez sur + simultanément pendant 3s, le voyant clignote rapidement, le boîtier de commande est prêt à être appairé.



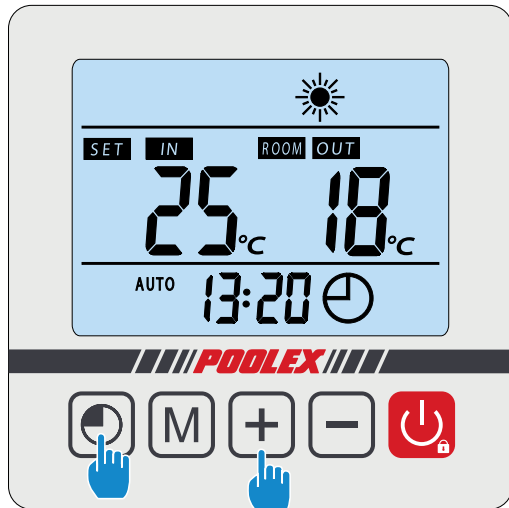
Appuyez sur + simultanément pendant 5s, le voyant clignote rapidement, le boîtier de commande est prêt à être appairé.



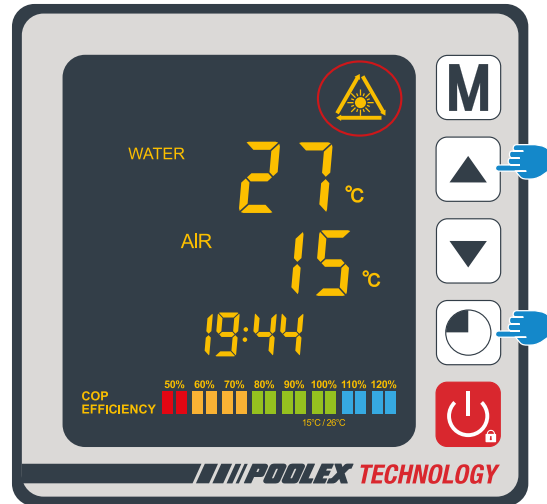
Appuyez sur + simultanément pendant 3s, le voyant clignote rapidement, le boîtier de commande est prêt à être appairé.

Note : Le clignotement s'arrête lorsque le boîtier est connecté au WiFi

Wi-Fi



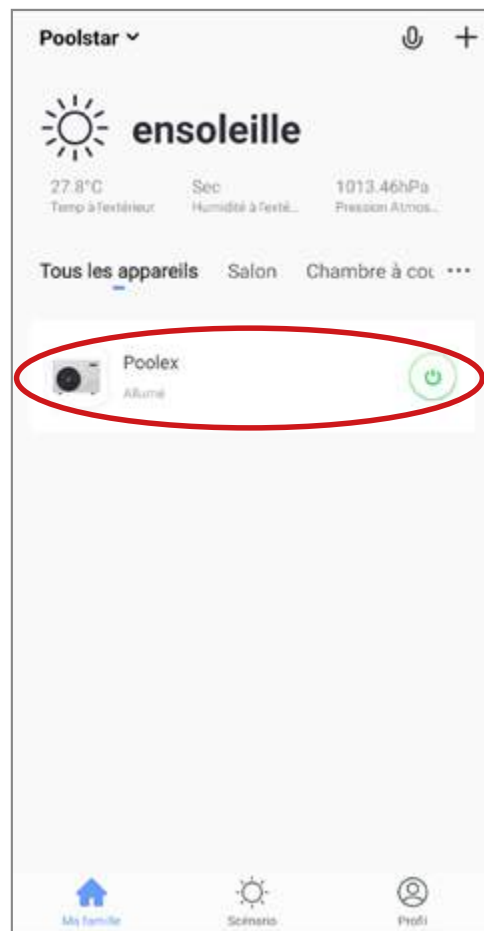
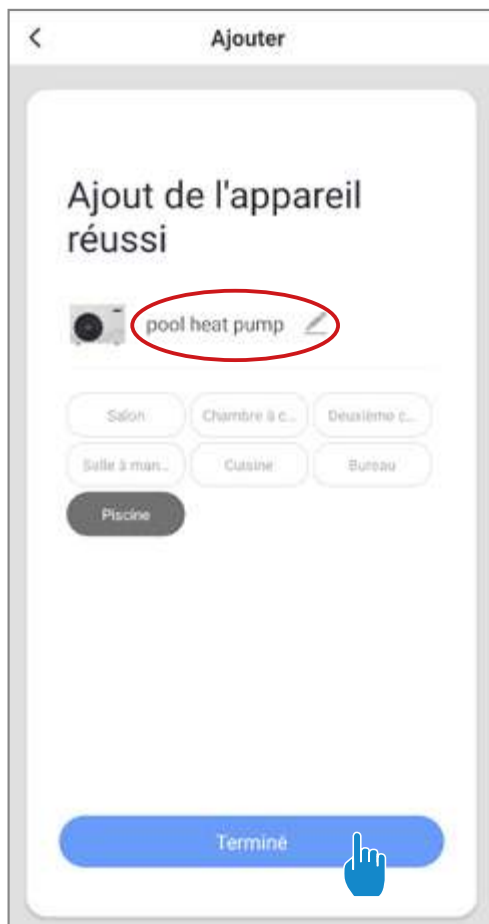
Appuyez sur + simultanément pendant 5s, le voyant clignote rapidement, le boîtier de commande est prêt à être appairé.



Appuyez sur + simultanément pendant 5s, le voyant clignote rapidement, le boîtier de commande est prêt à être appairé.

FR

L'appairage réussi, vous pouvez renommer votre pompe à chaleur Poolex puis appuyez sur «Terminé».
Félicitation, votre pompe à chaleur est maintenant pilotable depuis votre smartphone.



4. Pilotage

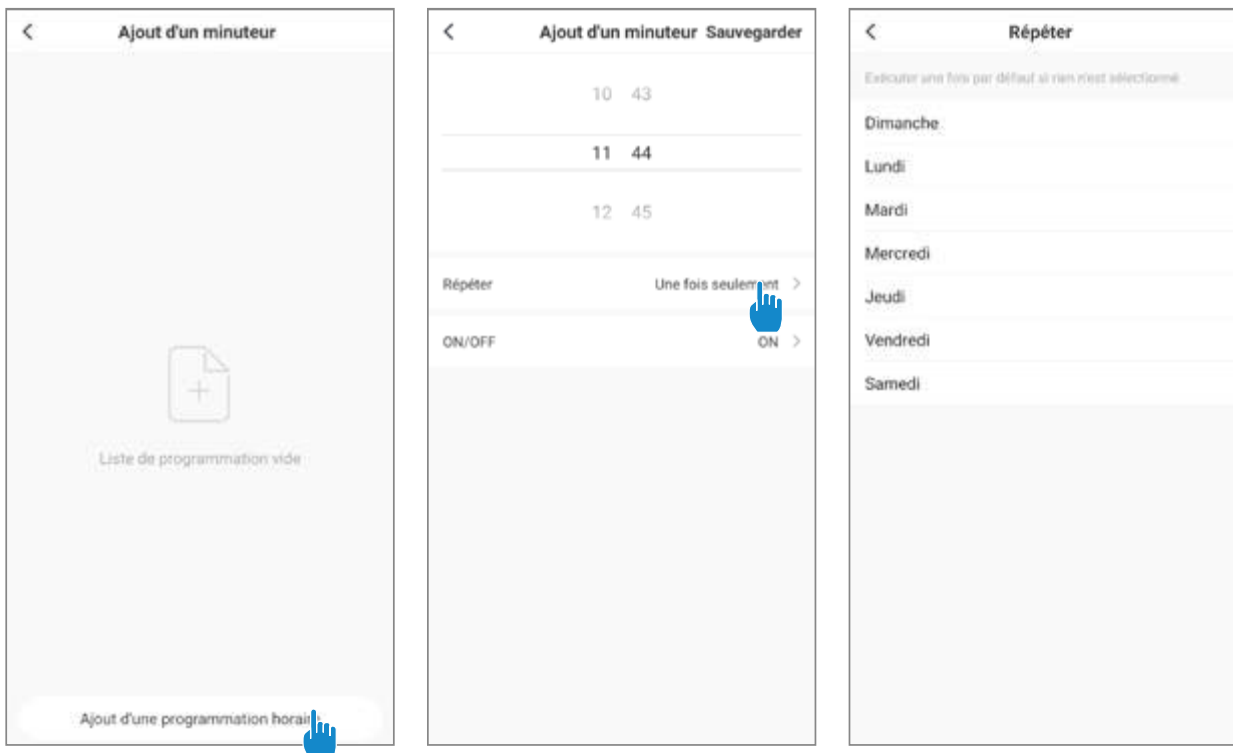
Présentation de l'interface utilisateur

- 1 Température actuelle du bassin
- 2 Température de consigne
- 3 Mode de fonctionnement actuel
- 4 Allumer / éteindre la Pompe à chaleur
- 5 Changer la température
- 6 Changer de mode de fonctionnement
- 7 Paramétrage des plages de fonctionnement



Configurer les plages de fonctionnement de la pompe à chaleur

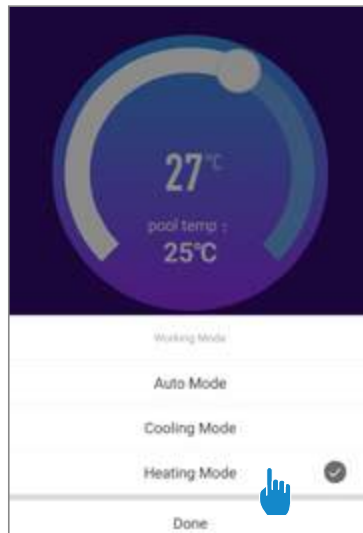
Étape 1 : Créez une programmation horaire, choisissez l'heure, le ou les jours de la semaine concernés, et l'action (allumer ou éteindre), puis sauvegarder.



Étape 2 : Pour supprimer une plage horaire, appuyez longtemps sur cette dernière.

Choix des modes de fonctionnement

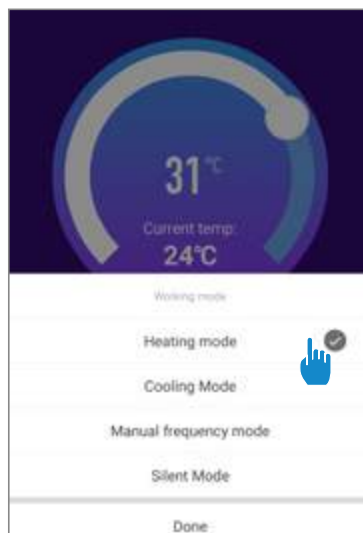
Cas d'une pompe à chaleur On/Off :
Vous pouvez choisir entre le Mode Automatique (Auto), Chauffage (Heating) ou Refroidissement (Cooling)



Modes disponibles

Automatique
Refroidissement
Chauffage

Cas d'une pompe à chaleur Inverter :
Vous pouvez choisir entre les modes Inverter Chauffage (Heating), Refroidissement (Cooling), Eco (Silent) ou le mode On/Off (Manual Frequency)



Modes disponibles

Chauffage Inverter*
Refroidissement Inverter*
On/Off (FIX)*
Eco Inverter*

*Certains modes peuvent changer en fonction des machines

1. Downloading & Installing the «Smart Life» app

About the Smart Life app:

You'll need to create a «Smart Life» account to control your heat pump remotely.

The «Smart Life» app lets you control your home appliances from anywhere. You can add and control multiple devices at once.

- Also compatible with Amazon Echo and Google Home (depending on the country).
- You can share your devices with other Smart Life accounts.
- Receive real-time operational alerts.
- Create scenarios with several devices, depending on the app's weather data (geolocation required).

For more information, go to the «Help» section of the «Smart Life» app

The «Smart Life» app and services are provided by Hangzhou Tuya Technology. Poolstar, owner and distributor of the Poolex brand, cannot be held responsible for the operation of the «Smart Life» app. Poolstar has no visibility on your «Smart Life» account.

iOS :

Search for «Smart Life» in the App Store to download the app:



Check the compatibility of your phone and the version of your OS before installing the application

Android :

Search for «Smart Life» on Google Play to download the app :



Check the compatibility of your phone and the version of your OS before installing the application

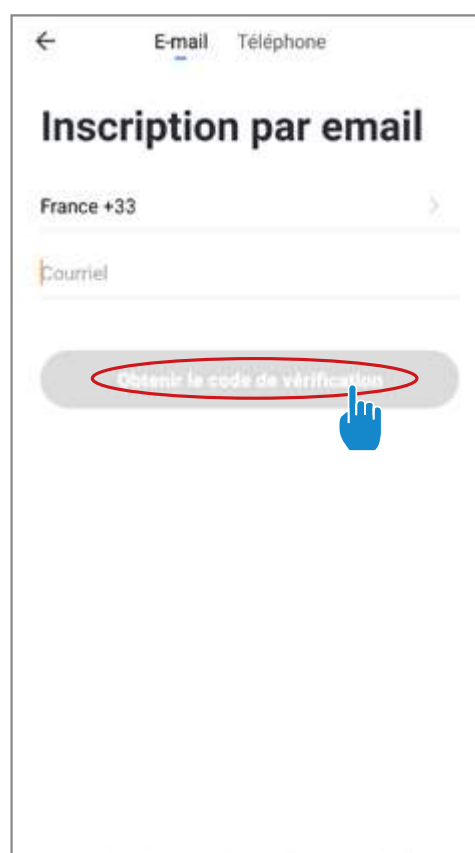
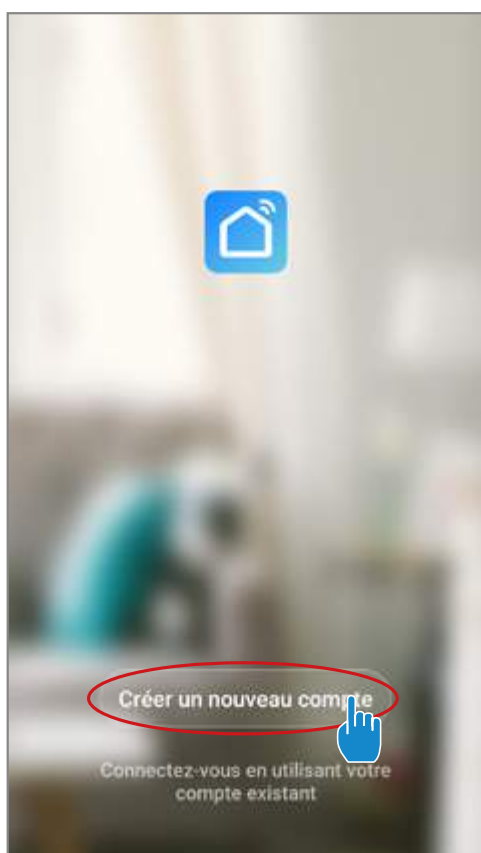
2. Setting up the app

WARNING : Before you begin, make sure you have downloaded the «Smart Life» app, connected to your local WiFi network, and that your heat pump is electrically powered and running.

You'll need to create a «Smart Life» account to control your heat pump remotely. If you already have a Smart Life account, please log in and go directly to step 3.

Step 1 : Click on «Create new account» and choose to register by «Email» or «Phone,» where a verification code will be sent to you.

Enter your email address or phone number and click «Send verification code».



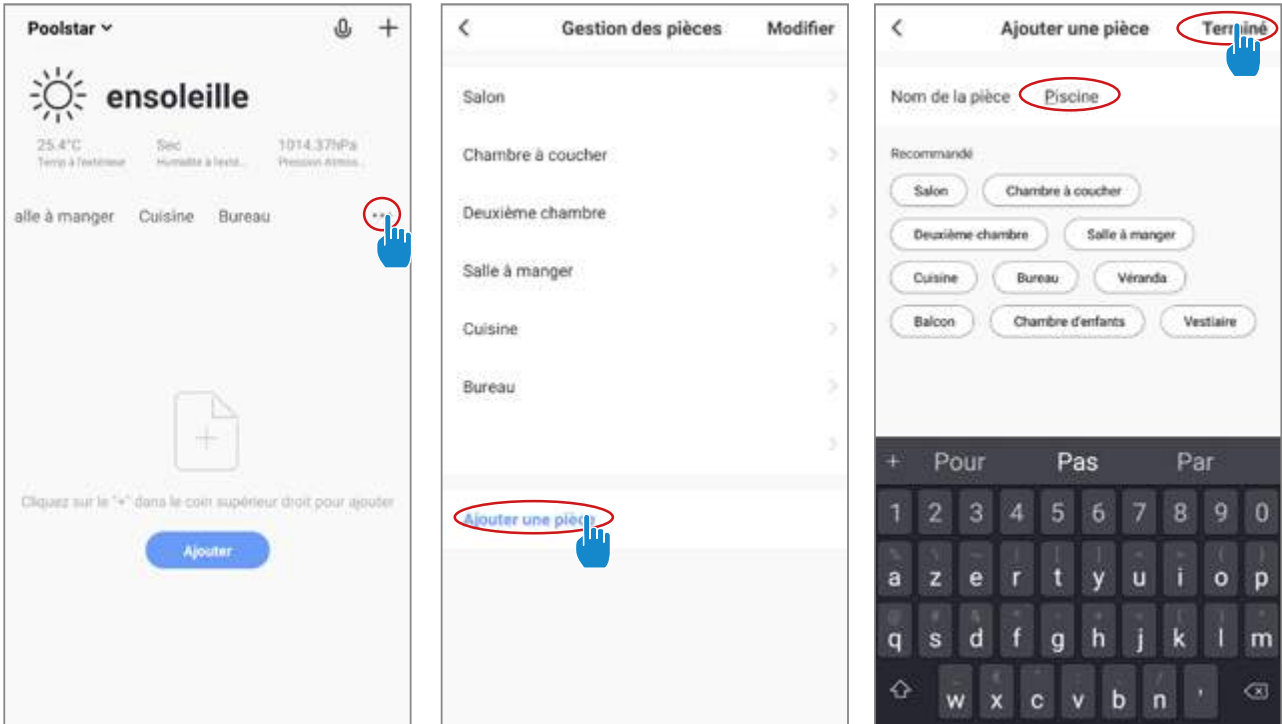
EN

Step 2 : Enter the verification code received by email or phone to validate your account.

Congratulations! You are now part of the «Smart Life» community.

Wi-Fi

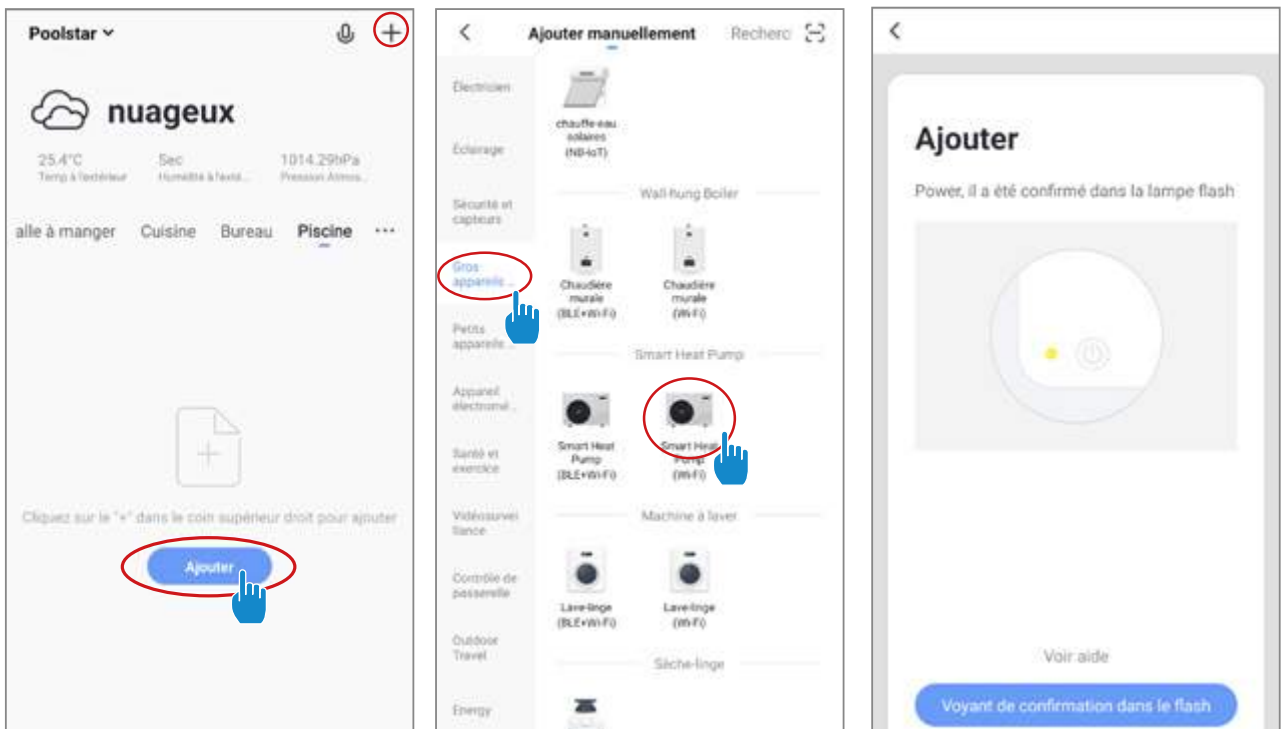
Step 3 (Recommended): Add an object by clicking «...» and then «Add Object.» Enter its name («Pool» for example), then click «Done.»



Step 4 : Now add a device to your «Pool»

Click «Add» or «+» and then «Large appliances...» followed by «Water heater.»

At this point, leave your smartphone on the «Add» screen and go to the pairing step for your control box.



3. Pairing the heat pump

3.1 EZ Mode

Step 1 : Now start the pairing.

Choose your home WiFi network, enter the WiFi password and press «Confirm».

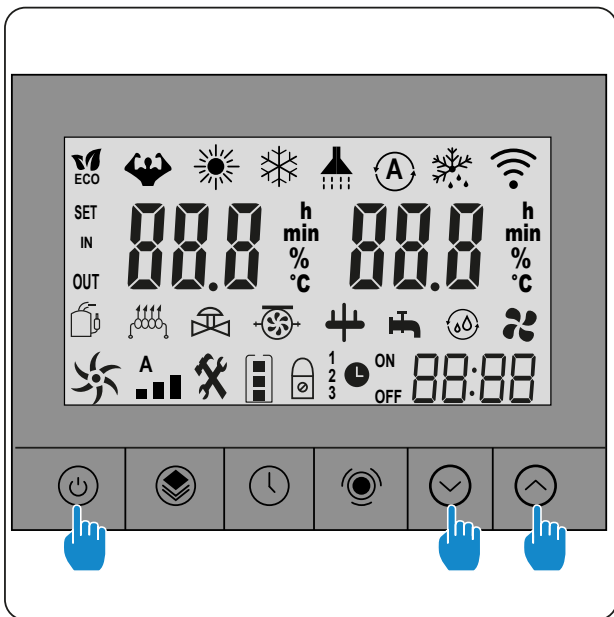
Step 2 : Activate the pairing mode on your heat pump according to the following procedure:

The procedure depends on the model of your control box:



EN

CAUTION The «Smart Life» application only supports 2.4GHz WiFi networks. If your WiFi network uses the 5GHz frequency, go to the interface of your home WiFi network to create a second 2.4GHz WiFi network (available for most Internet boxes, routers and WiFi access points).



Press + + simultaneously for 5s, flashes quickly, the control unit is ready to be paired.



Press + simultaneously for 5s, flashes quickly, the control box is ready to be paired.

Note: The flashing stops when the box is connected to WiFi

Wi-Fi



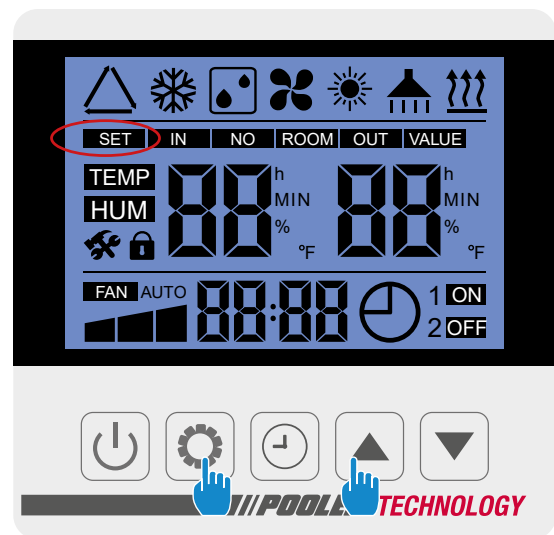
Press + simultaneously for 5s, flashes quickly, the control box is ready to be paired.



Press + simultaneously for 3s, flashes quickly, the control box is ready to be paired.



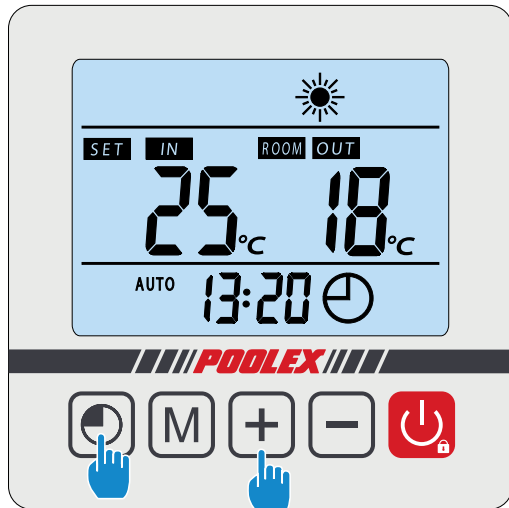
Press + simultaneously for 5s, flashes quickly, the control box is ready to be paired.





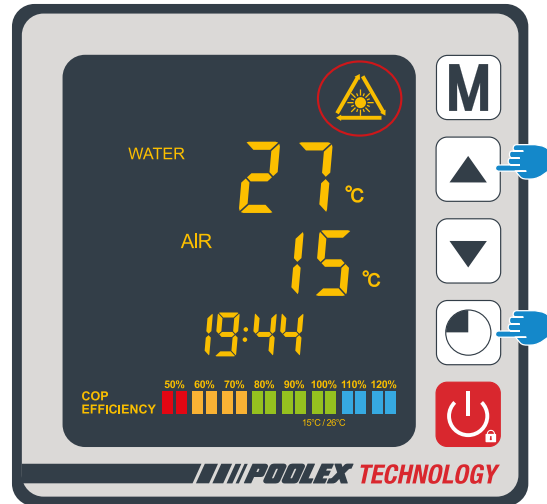
Press + simultaneously for 5s, **SET** flashes quickly, the control box is ready to be paired.




Note: The flashing stops when the box is connected to WiFi

Wi-Fi



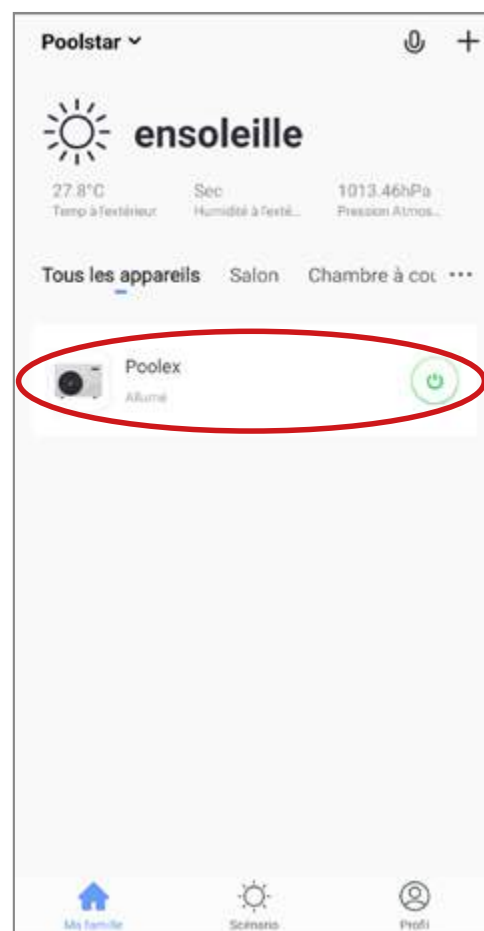
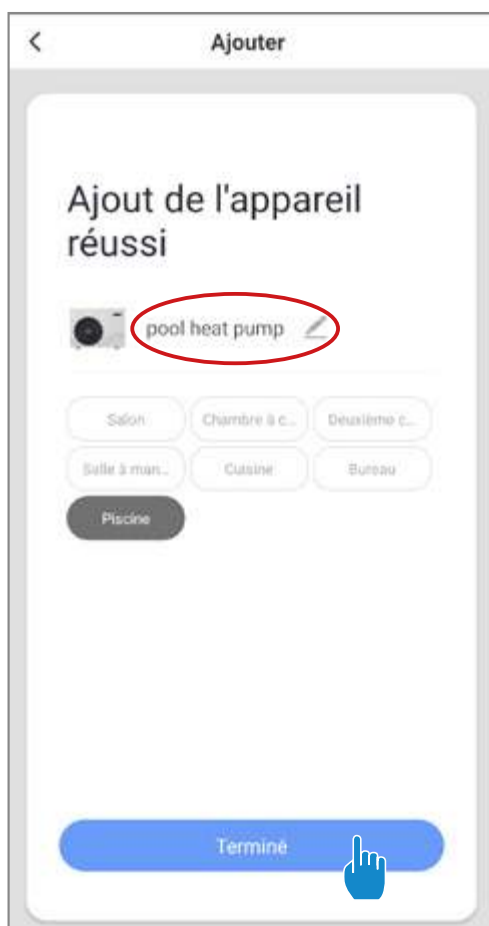
Press  +  simultaneously for 5s, **SET** flashes quickly, the control box is ready to be paired.



Press  +  simultaneously for 5s,  flashes quickly, the control box is ready to be paired.

EN

The pairing is successful, you can rename your Poolstar heat pump then press «Done».
Congratulations, your heat pump can now be controlled from your smartphone.



4. Controlling

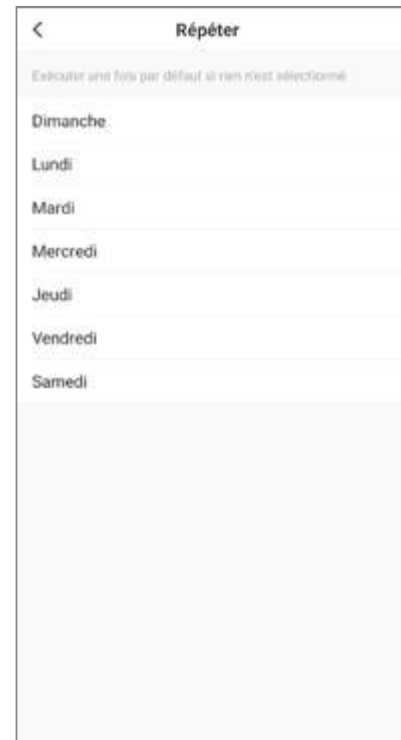
Interface

- 1 Current pool temperature
- 2 Temperature setpoint
- 3 Current operating mode
- 4 Switch the heat pump on/off
- 5 Change the temperature
- 6 Change the operating mode
- 7 Set the operating range



Configure the operating ranges for the heat pump

Step 1 : Create a schedule, choose the time, day(s) of the week(s), and the action (turn on or off) and save.



Step 2 : To delete a time slot, press on it and hold.

Choice of operating modes

For On/Off heat pumps:
You can choose between Auto, Heating, or Cooling modes.



Available modes

Auto
Cooling
Heating

For Inverter heat pumps :
You can choose between Inverter Heating, Cooling, Eco (Silent) or On/ Off (Manual) modes.



Available modes

Inverter heating*
Inverter cooling*
On/Off (FIX)*
Eco Inverter*

*Some modes may change depending on the machines

1. Descarga & Instalación de la aplicación «Smart Life»

Sobre la aplicación Smart Life:

El control a distancia de su bomba de calor necesita la creación de una cuenta «Smart Life»

La aplicación «Smart Life» permite controlar a distancia sus electrodomésticos, esté donde esté. Puede añadir y controlar varios aparatos al mismo tiempo.

- También compatible con Amazon Echo y Google Home (dependiendo de los países).
- Puede compartir con otras cuentas «Smart Life» los aparatos que tiene configurados.
- Recibir en tiempo real alertas de funcionamiento.
- Crear escenarios con varios aparatos, en función de los datos meteorológicos de la aplicación (imprescindible geolocalización).

Para más información, consulte el apartado «Ayuda» de la aplicación «Smart Life»

Pour plus d'informations, rendez-vous dans la rubrique «Aide» de l'application «Smart Life»

La aplicación y los servicios «Smart Life» son ofrecidos por la empresa Hangzhou Tuya Technology. La sociedad Poolstar, propietaria y distribuidora de la marca Poolex, no podrá considerarse responsable del funcionamiento de la aplicación «Smart Life». La sociedad Poolstar carece de visibilidad de su cuenta «Smart Life».

iOS :

Escanee o busque «Smart Life» en el App Store para descargar la aplicación:



Tenga cuidado, verifique la compatibilidad de su teléfono y la versión de su sistema operativo antes de instalar la aplicación

Android :

Escanee o busque «Smart Life» en Google Play para descargar la aplicación:



Tenga cuidado, verifique la compatibilidad de su teléfono y la versión de su sistema operativo antes de instalar la aplicación

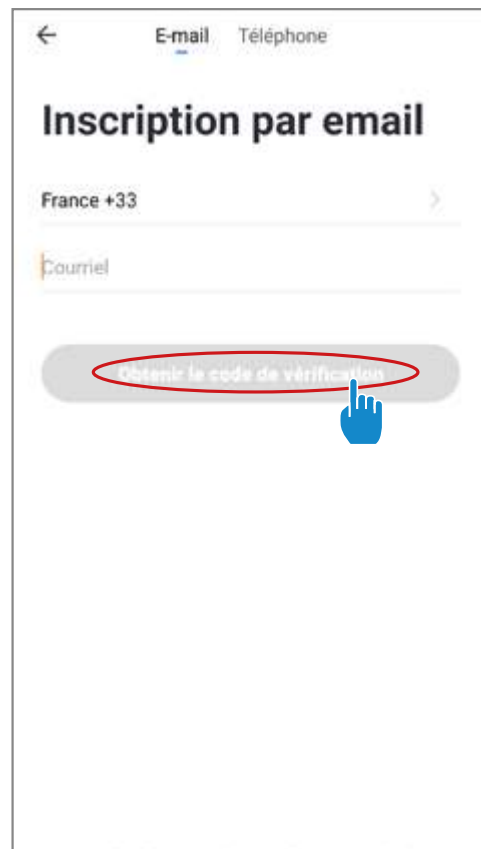
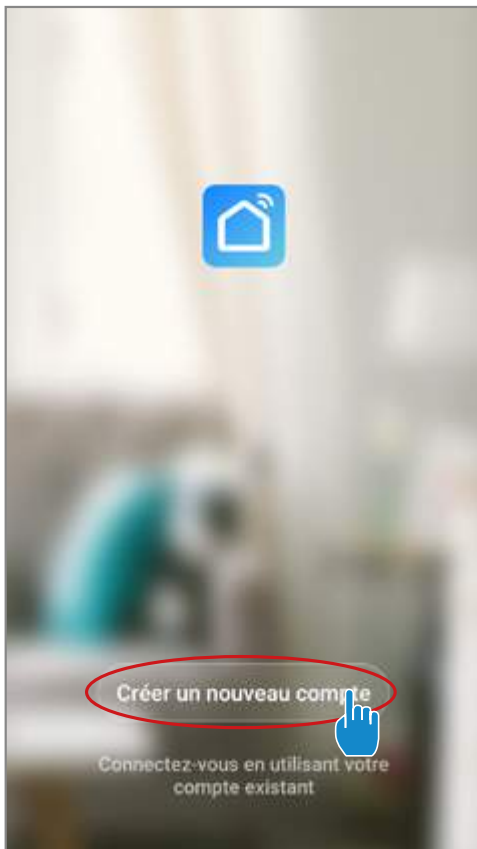
2. Configuración de la aplicación

⚠ ATENCIÓN : Antes de comenzar, asegúrese de haber descargado correctamente la aplicación «Smart Life», de estar conectado a su red WiFi local y de que su bomba de calor está enchufada a la red eléctrica y en funcionamiento.

El control a distancia de su bomba de calor necesita la creación de una cuenta «Smart Life» Si ya tiene una cuenta «Smart Life» conéctese y vaya directamente al paso 3.

Paso 1 : Haga clic en «Crear una cuenta nueva» y seleccione su modo de registro «Email» o «Teléfono». Se le enviará un código de verificación.

Indique su dirección email o su número de teléfono y haga clic en «Obtener el código de verificación»



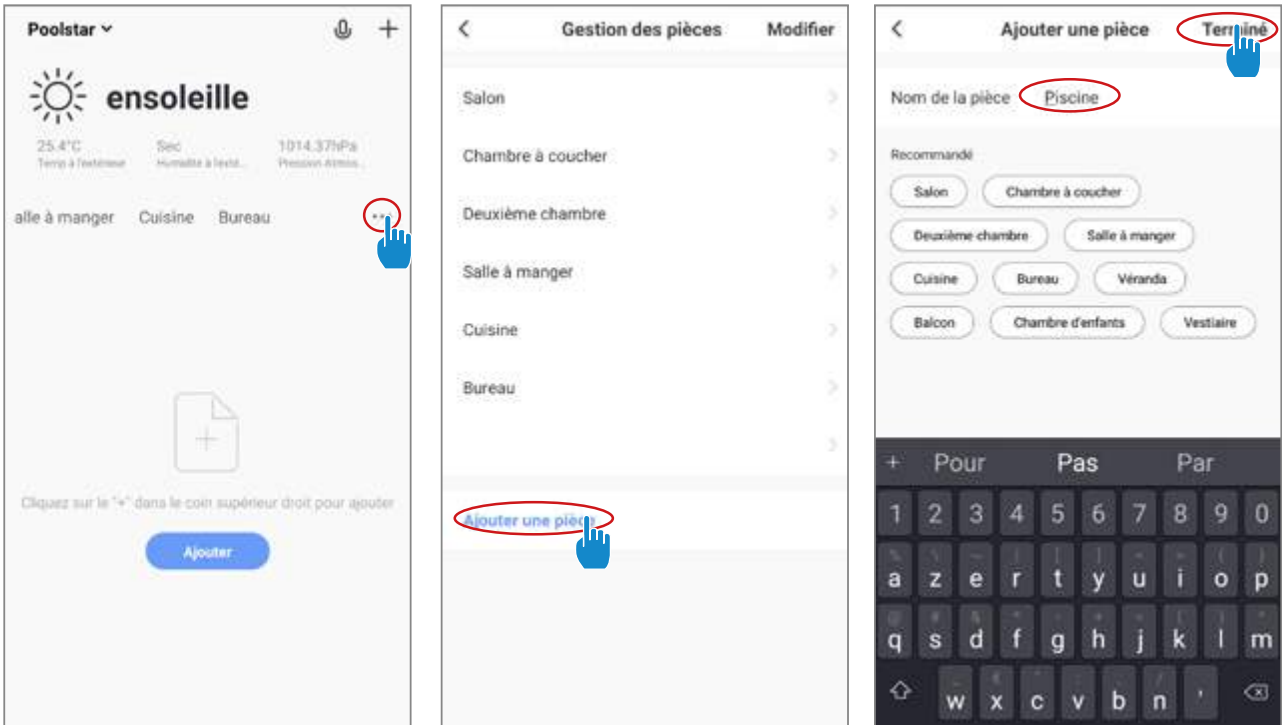
ES

Paso 2 : Introduzca el código de verificación, recibido por email o por teléfono, para validar su cuenta.

Felicidades, ya forma parte de la comunidad «Smart Life».

Wi-Fi

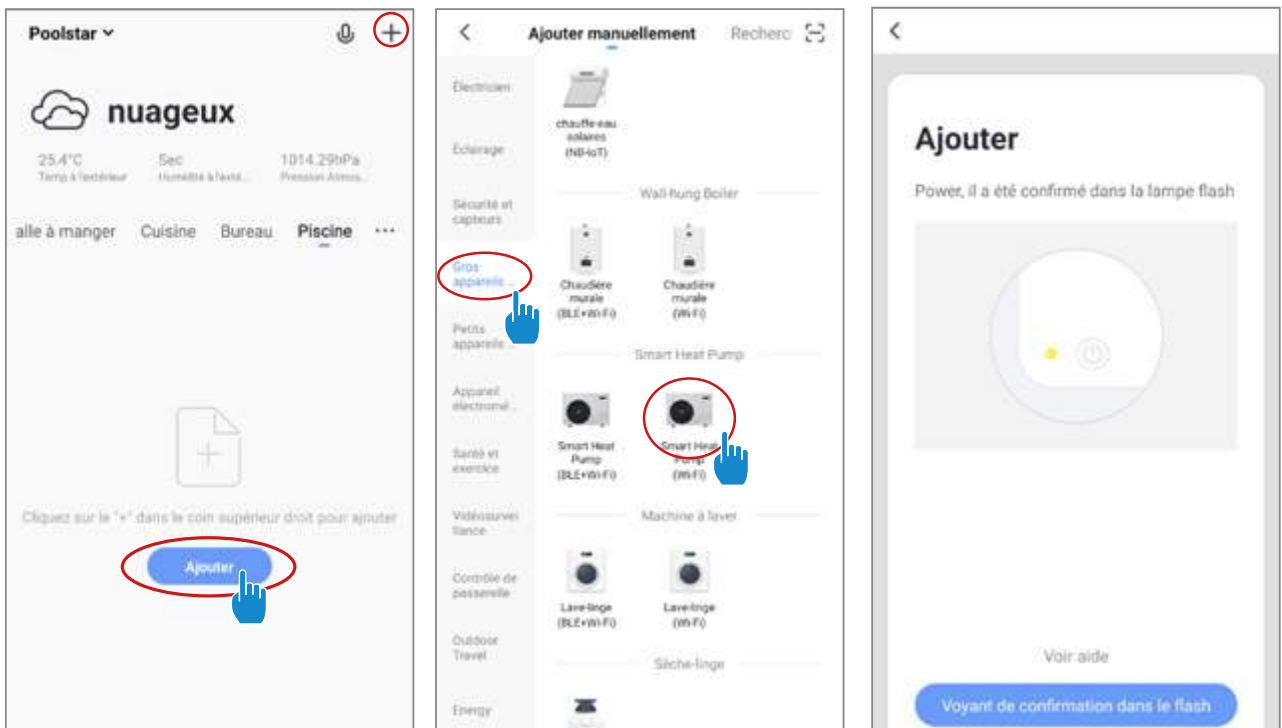
Paso 3 (recomendado) : Añada una estancia haciendo clic en «...» y haga clic en «Añadir una estancia». Grabe ahora el nombre de la estancia a añadir («Piscina» por ejemplo) y haga clic en «Terminado»



Paso 4 : Añada ahora un aparato a su estancia «Piscina»:

Haga clic en «Añadir» o en el «+» y después «Aparatos grandes...» y «Calentador»,

En este paso, deje su smartphone en la pantalla «Añadir» y pase a la sincronización de la caja de mandos.



3. Emparejamiento de la bomba de calor

3.1 Modo EZ

Étape 1 : ahora comienza a emparejar.

Elija la red WiFi de su hogar, introduzca la contraseña de WiFi y presione «Confirmar».

Étape 2 : active el modo de emparejamiento en su bomba de calor de acuerdo con el siguiente procedimiento:

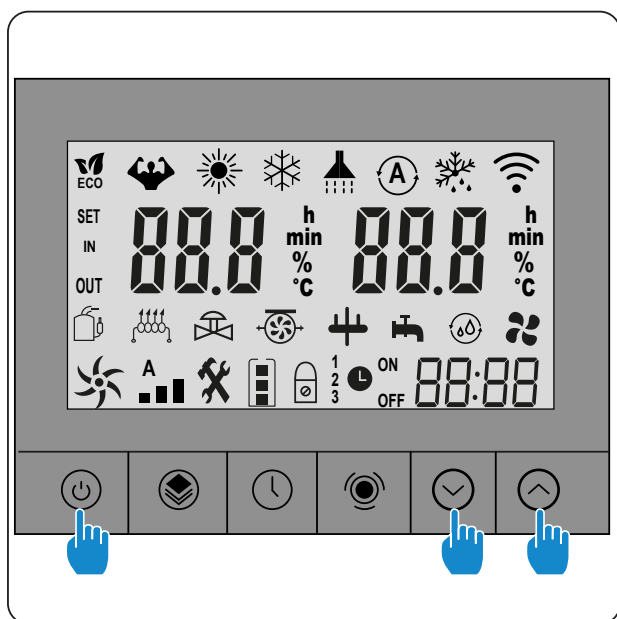
El procedimiento depende del modelo de su caja de control:



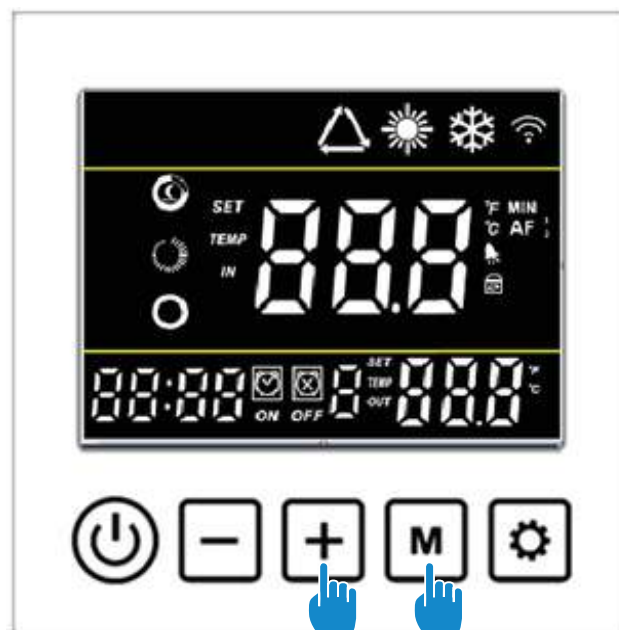
ATENCIÓN La aplicación «Smart Life» solo es compatible con redes WiFi de 2.4GHz. Si su red WiFi utiliza la frecuencia de 5GHz, vaya a la interfaz de su red WiFi doméstica para crear una segunda red WiFi de 2.4GHz (disponible para la mayoría de las cajas de Internet, enrutadores y puntos de acceso WiFi).



ES



Presione + + simultáneamente durante 5s, el parpadea rápidamente, la unidad de control está lista para ser emparejada.



Presione + simultáneamente durante 5s, el parpadea rápidamente, la unidad de control está lista para ser emparejada.

Nota: el parpadeo se detiene cuando la caja está conectada a WiFi

Wi-Fi



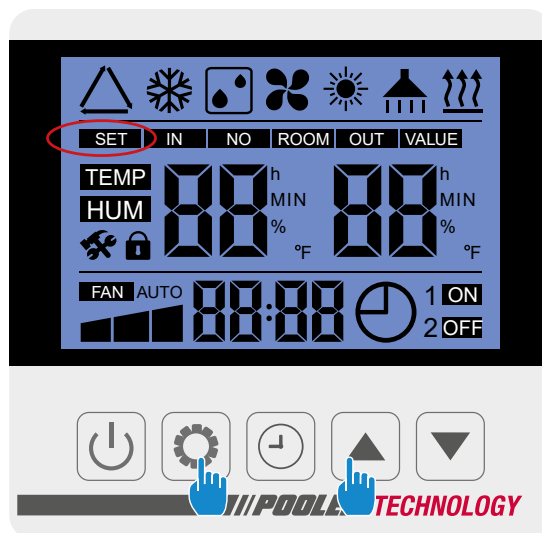
Presione + simultáneamente durante 5s, el parpadea rápidamente, la unidad de control está lista para ser emparejada.



Presione + simultáneamente durante 3s, el parpadea rápidamente, la unidad de control está lista para ser emparejada.



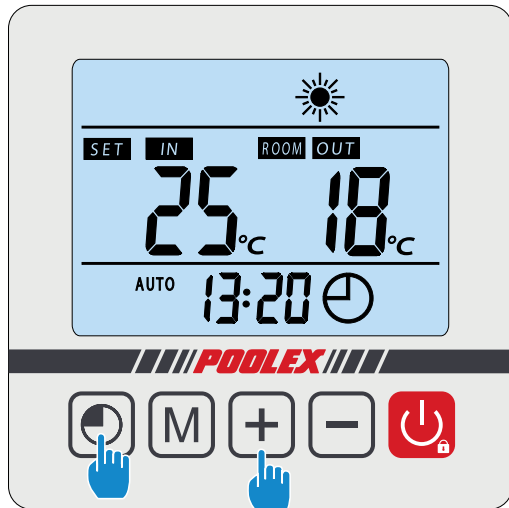
Presione + simultáneamente durante 5s, el parpadea rápidamente, la unidad de control está lista para ser emparejada.





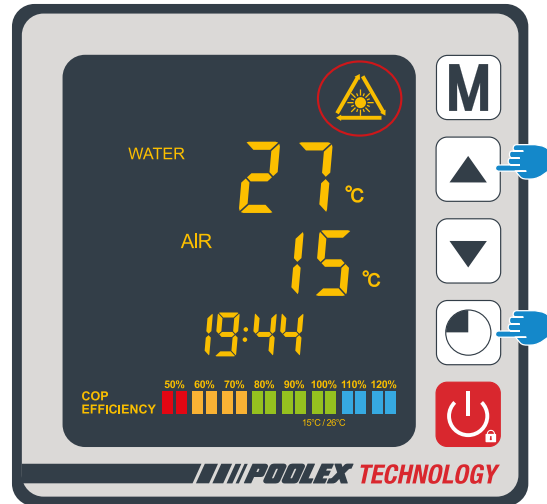
Presione + simultáneamente durante 3s, el parpadea rápidamente, la unidad de control está lista para ser emparejada.




Nota: el parpadeo se detiene cuando la caja está conectada a WiFi

Wi-Fi



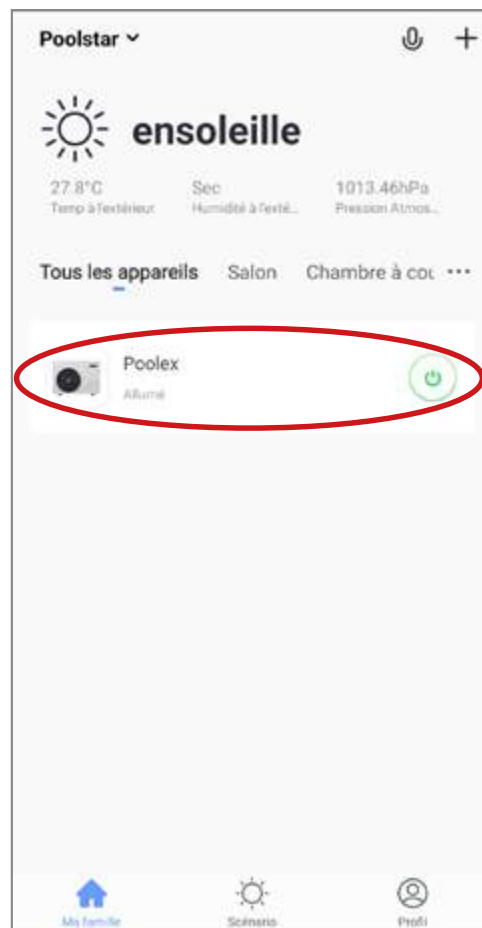
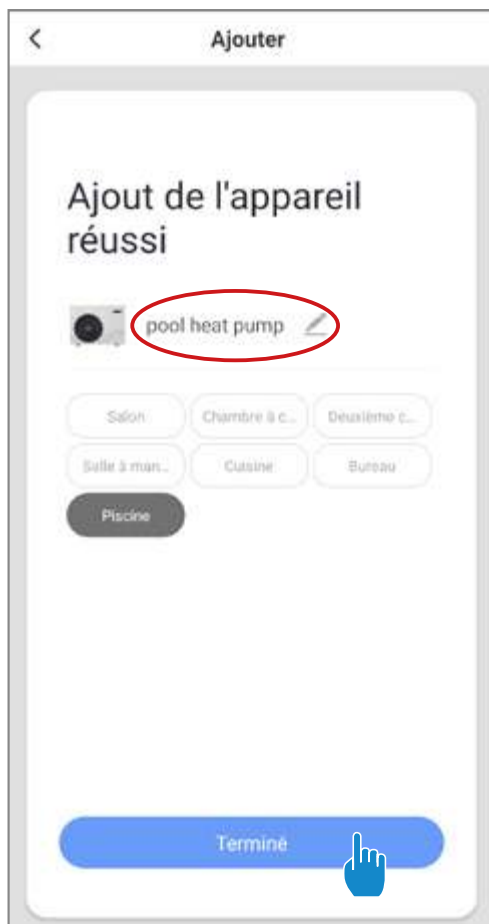
Presione  +  simultáneamente durante 5s, el **SET** parpadea rápidamente, la unidad de control está lista para ser emparejada.



Presione  +  simultáneamente durante 5s, el  parpadea rápidamente, la unidad de control está lista para ser emparejada.

ES

El emparejamiento es exitoso, puede cambiar el nombre de su bomba de calor Pooler y luego presionar «Listo». **Felicitaciones, su bomba de calor ahora se puede controlar desde su teléfono inteligente.**



4. Control

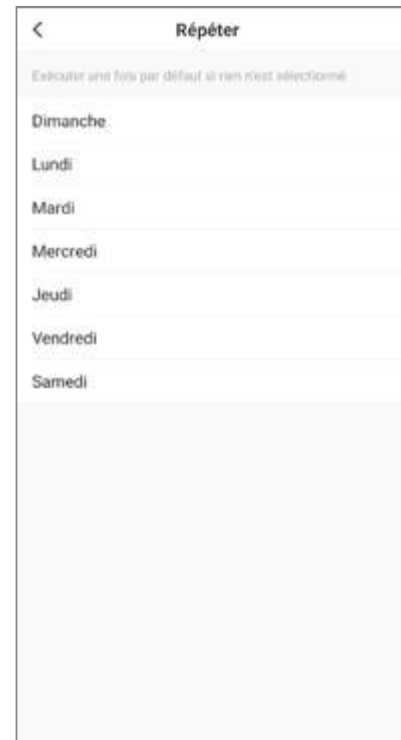
Presentación de la interfaz

- 1 Temperatura actual de la piscina
- 2 Temperatura establecida
- 3 Modo de funcionamiento actual
- 4 Encender/Apagar la bomba de calor
- 5 Cambiar la temperatura
- 6 Cambiar el modo de funcionamiento
- 7 Configuración de los rangos de funcionamiento



Configurar los rangos de funcionamiento de la bomba de calor

Paso 1 : Cree una programación horaria. Elija la hora, el o los días de la semana desados y la acción (encender o apagar) y guarde.



Paso 2 : Para suprimir un rango horario, haga clic durante un tiempo en este último.

Elección de los modos de funcionamiento

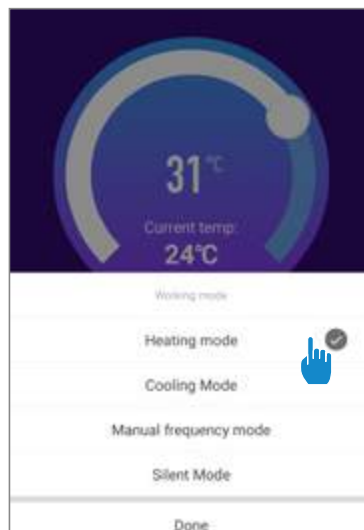
En caso de una bomba de calor On/Off:
Puede elegir entre el Modo Automático (Auto), Calentamiento (Heating) o Enfriamiento (Cooling)



Modos disponibles

Automático
Enfriamiento
Calentamiento

En caso de una bomba de calor Inverter:
Puede elegir entre los modos Calentamiento Inverter (Heating), Enfriamiento (Cooling), Eco (Silent) o el modo On/Off (Manual Frequency)



Modos disponibles

Calentamiento Inverter*
Enfriamiento Inverter*
On/Off (FIJO)*
Eco Inverter*

*Algunos modos pueden cambiar según las máquinas.

1. Download & Installazione dell'applicazione «Smart Life»

Informazioni sull'applicazione Smart Life:

Il controllo remoto della vostra pompa di calore richiede la creazione di un account «Smart Life».

L'applicazione «Smart Life» consente di controllare a distanza i vostri elettrodomestici, ovunque vi troviate.

Potete aggiungere e controllare più dispositivi contemporaneamente.

- Anche compatibile con Amazon Echo e Google Home (a seconda dei paesi).

- I dispositivi impostati possono essere condivisi con altri account «Smart Life».

- Ricevere avvisi operativi in tempo reale.

- Creare scenari con più dispositivi, in funzione dei dati meteo dell'applicazione (geolocalizzazione indispensabile).

Per ulteriori informazioni, visitare la sezione «Aiuto» dell'applicazione «Smart Life»

L'applicazione e i servizi «Smart Life» sono forniti dalla società Hangzhou Tuya Technology. La società Poolstar, proprietaria e distributrice del marchio Poollex, non potrà essere ritenuta responsabile del funzionamento dell'applicazione «Smart Life». Poolstar non ha visibilità sul vostro account «Smart Life».

iOS :

Per scaricare l'applicazione, scannerizzate o cercate «Smart Life» sull'App Store:



Fai attenzione, controlla la compatibilità del tuo telefono e la versione del tuo sistema operativo prima di installare l'applicazione

Android :

Per scaricare l'applicazione, scannerizzate o cercate «Smart Life» su Google Play:



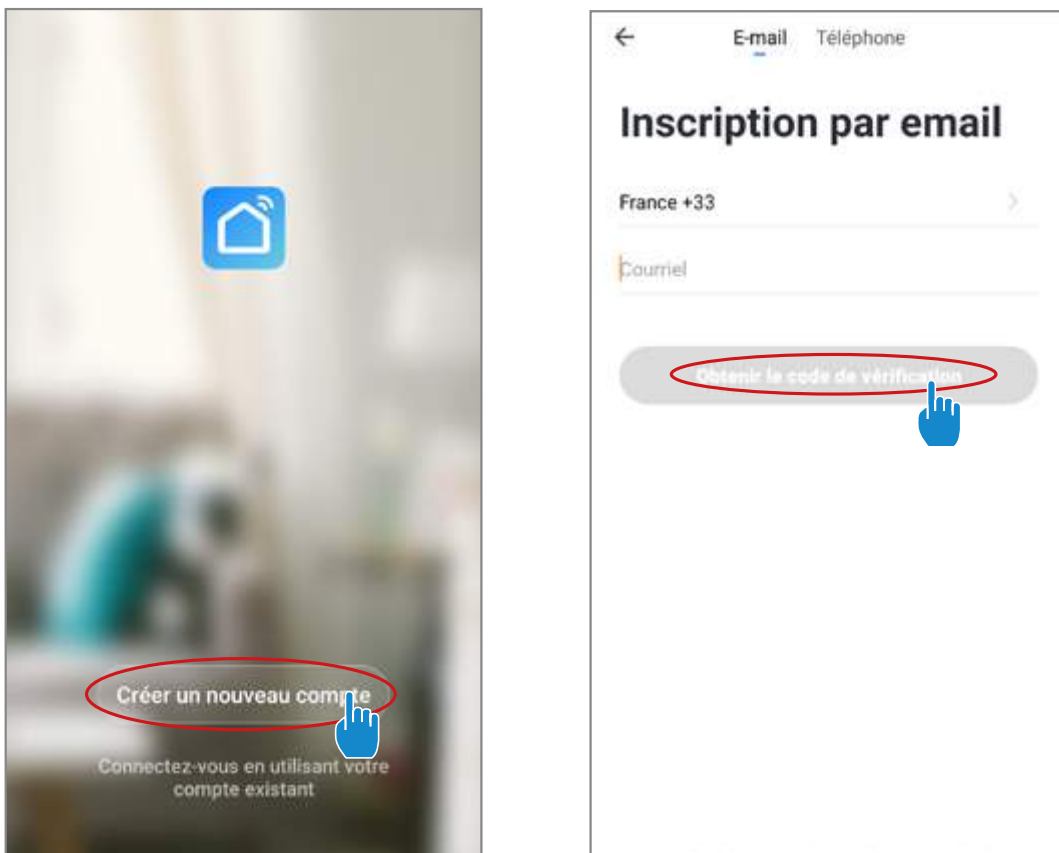
Fai attenzione, controlla la compatibilità del tuo telefono e la versione del tuo sistema operativo prima di installare l'applicazione

2. Configurazione dell'applicazione

ATTENZIONE: prima d'iniziare, assicuratevi di aver scaricato l'applicazione «Smart Life», di essere connessi alla vostra rete Wi-Fi locale e che la pompa di calore sia alimentata elettricamente e che sia in funzione.

Il controllo remoto della vostra pompa di calore richiede la creazione di un account «Smart Life». Se disponete già di un account «Smart Life», effettuare il login e procedere direttamente alla fase 3.

Fase 1 : premete su «Creare un nuovo account» e selezionate la modalità di registrazione «E-mail» o «Telefono», vi verrà inviato un codice di verifica. Inserite il vostro indirizzo e-mail o numero di telefono e cliccate su «Ottenere il codice di verifica».

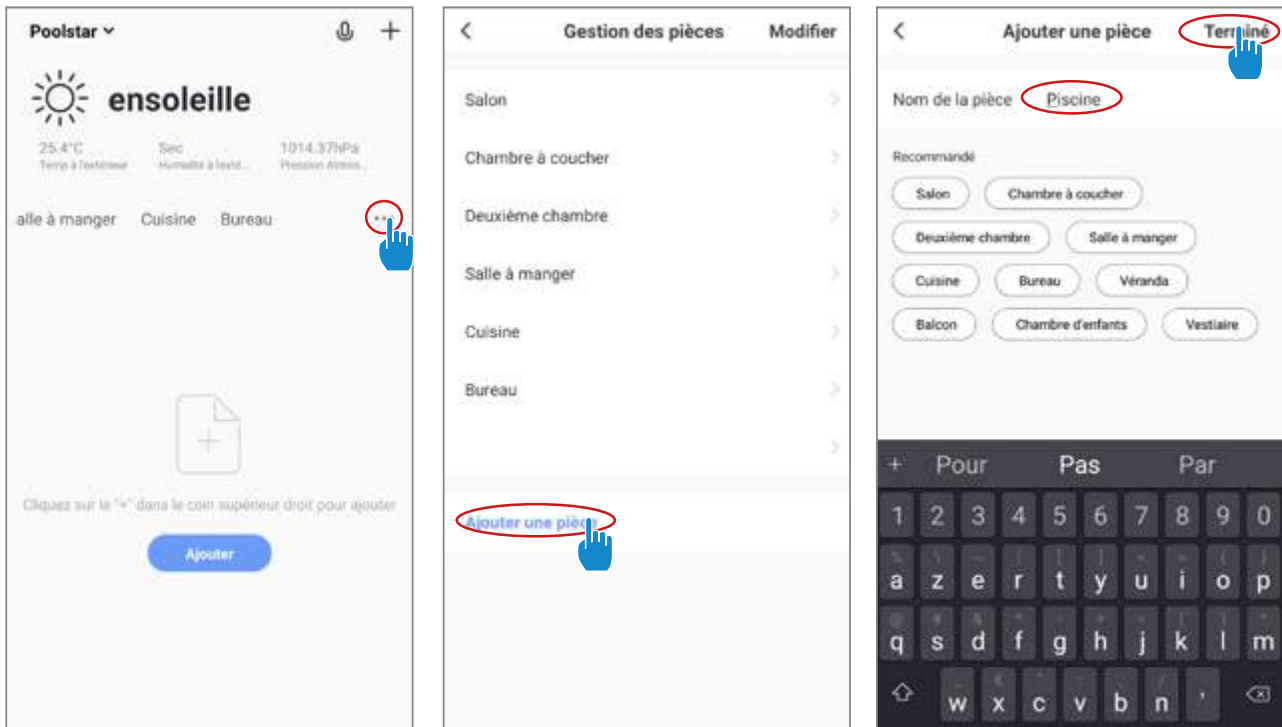


Fase 2 : inserite il codice di verifica ricevuto via e-mail o telefono per convalidare il vostro account.

Congratulazioni, ora fate parte della community «Smart Life».

Wi-Fi

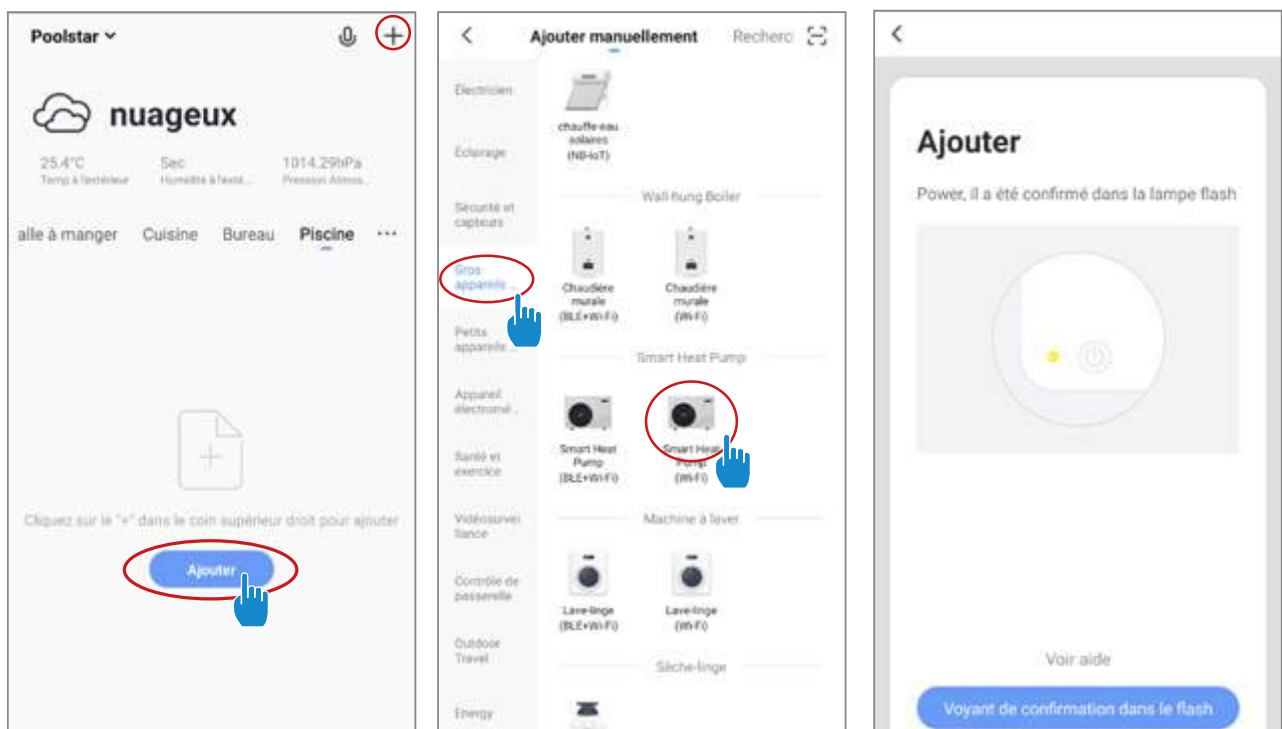
Fase 3 (consigliato): aggiungete un elemento premendo «...», quindi premete «Aggiungere un elemento», inserire ora il nome dell'elemento da aggiungere (ad esempio «piscina»), quindi premere «Fine».



Fase 4 : aggiungete ora un apparecchio al vostro elemento «Piscina»:

Premete «Aggiungere» o su «+» e poi «Grandi apparecchi...» e poi «Scaldabagno»,

a questo punto, lasciate il vostro smartphone sulla schermata «Aggiungere» e passate alla fase di accoppiamento con il pannello dei comandi.



3. Abbinamento della pompa di calore

3.1 Modalità EZ

Passaggio 1: ora avvia l'associazione.

Scegli la tua rete WiFi domestica, inserisci la password WiFi e premi «Conferma».

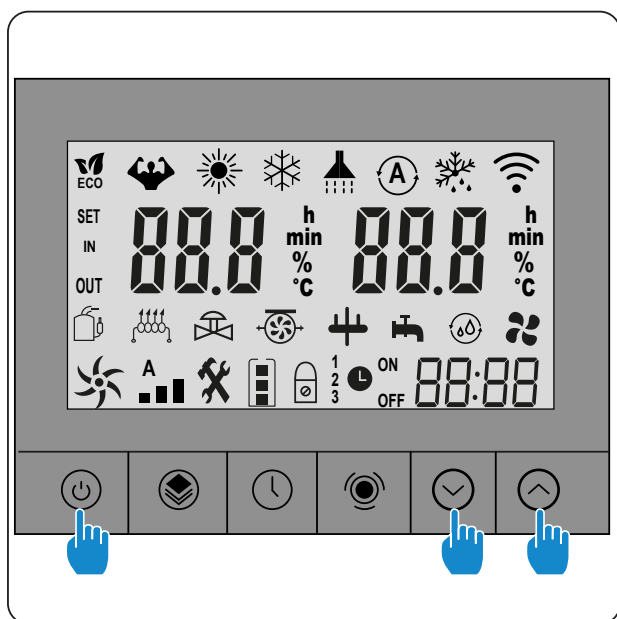
Passaggio 2: attiva la modalità di accoppiamento sulla pompa di calore in base alla seguente procedura:

La procedura dipende dal modello della tua centralina:



ATTENZIONE L'applicazione «Smart Life» supporta solo reti WiFi a 2,4 GHz.

Se la tua rete WiFi utilizza la frequenza di 5 GHz, accedi all'interfaccia della rete Wi-Fi domestica per creare una seconda rete WiFi a 2,4 GHz (disponibile per la maggior parte di Internet Box, router e punto di accesso WiFi).



Appuyez sur + + simultanément pendant 5s, le voyant clignote rapidement, le boîtier de commande est prêt à être apparié.



Premere + contemporaneamente per 5s, il lampeggia velocemente, la scatola di controllo è pronta per essere accoppiata.

Note : Le clignotement s'arrête lorsque le boîtier est connecté au WiFi

Wi-Fi



Appuyez sur + simultanément pendant 5s, le voyant clignote rapidement, le boîtier de commande est prêt à être appairé.

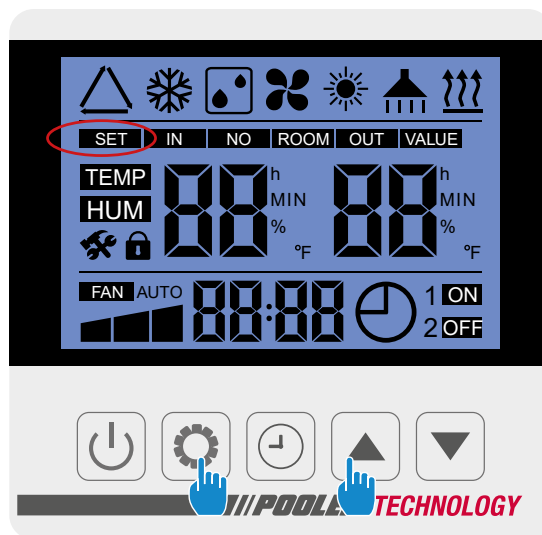
Premere + contemporaneamente per 5s, il lampeggia velocemente, la scatola di controllo è pronta per essere accoppiata.



Premere + contemporaneamente per 5s, il lampeggia velocemente, la scatola di controllo è pronta per essere accoppiata.



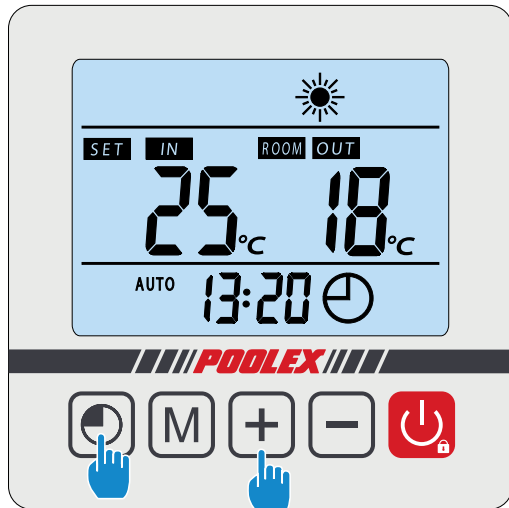
Premere + contemporaneamente per 5s, il lampeggia velocemente, la scatola di controllo è pronta per essere accoppiata.



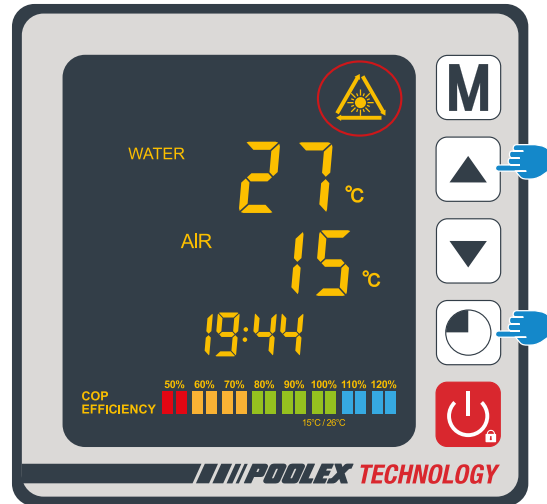
Premere + contemporaneamente per 5s, il lampeggia velocemente, la scatola di controllo è pronta per essere accoppiata.

Nota: il lampeggiamento si interrompe quando il box è connesso al WiFi

Wi-Fi

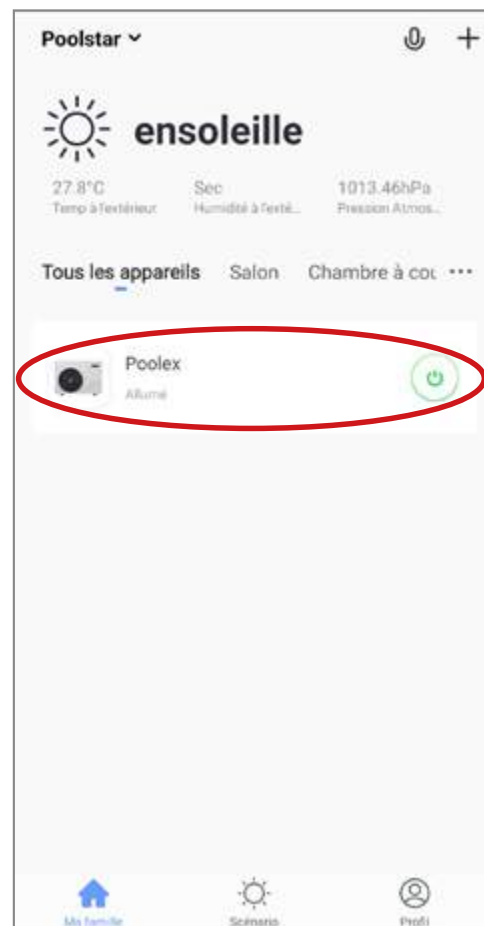
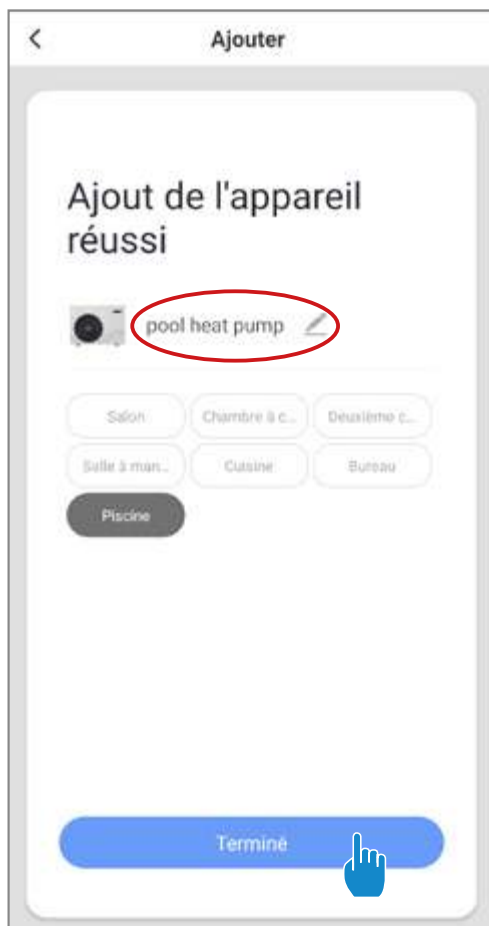


Premere + contemporaneamente per 5s, il **SET** lampeggia velocemente, la scatola di controllo è pronta per essere accoppiata.



Premere + contemporaneamente per 5s, il lampeggia velocemente, la scatola di controllo è pronta per essere accoppiata.

L'accoppiamento è riuscito, puoi rinominare la tua pompa di calore Poolex quindi premere «Fine». **Congratulazioni, ora la tua pompa di calore può essere controllata dal tuo smartphone.**



4. Comando

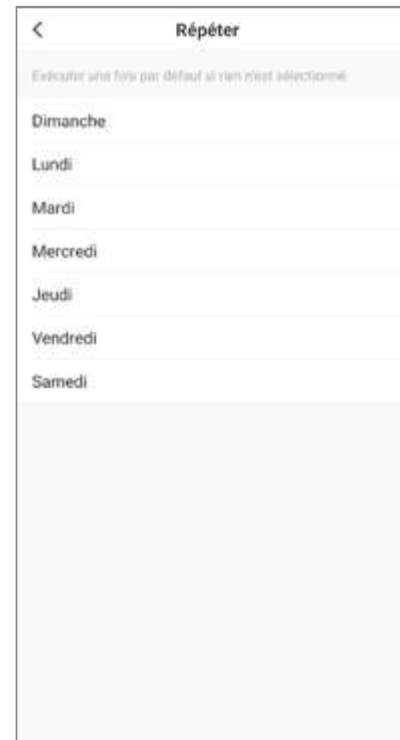
Presentazione dell'interfaccia

- 1 Temperatura attuale del bacino
- 2 Temperatura di riferimento
- 3 Modalità di funzionamento corrente
- 4 Accendere/spegnere la pompa di calore
- 5 Cambiare la temperatura
- 6 Cambiare la modalità di funzionamento
- 7 Parametri degli intervalli di funzionamento



Configurer les plages de fonctionnement de la pompe à chaleur

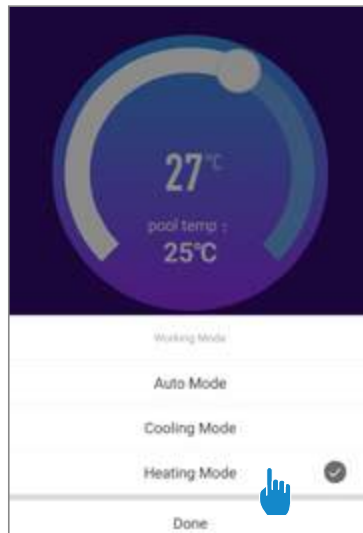
Étape 1 : Créez une programmation horaire, choisissez l'heure, le ou les jours de la semaine concernés, et l'action (allumer ou éteindre), puis sauvegarder.



Fase 2 : per eliminare un intervallo di tempo, premete a lungo quest'ultimo.

Scelta delle modalità di funzionamento

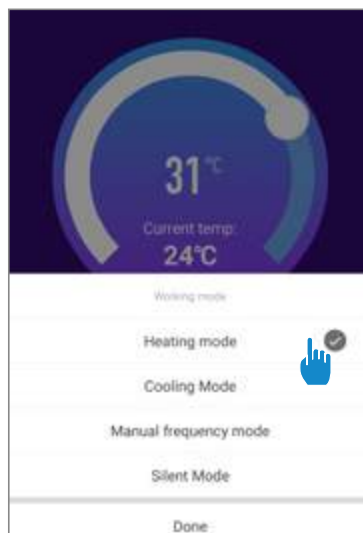
Nel caso di una pompa di calore On/Off:
È possibile scegliere tra la Modalità Automatica (Auto), Riscaldamento (Heating) o Raffreddamento (Cooling)



Modalità disponibili

Automatico
Raffreddamento
Riscaldamento

Nel caso di una pompa di calore Inverter:
È possibile scegliere tra le modalità Inverter Riscaldamento (Heating), Raffreddamento (Cooling), Eco (Silent) o la modalità On/Off (Manual Frequency)



Modalità disponibili

Riscaldamento Inverter*
Raffreddamento Inverter*
On/Off (FIX)*
Eco Inverter*

*Alcune modalità possono cambiare a seconda delle macchine

Wi-Fi

1. Herunterladen und Installieren der Applikation „Smart Life“

Über die Applikation Smart Life:

Die Fernsteuerung Ihrer Wärmepumpe erfordert die Einrichtung eines „Smart Life“-Kontos.

Die Applikation „Smart Life“ ermöglicht es Ihnen, Ihre Haushaltsgeräte fernzusteuern, egal wo Sie sich befinden. Sie können mehrere Geräte gleichzeitig hinzufügen und kontrollieren.

- Auch kompatibel mit Amazon Echo und Google Home (je nach Land).
- Sie können die von Ihnen eingerichteten Geräte für andere „Smart Life“-Konten freigeben.
- Erhalten Sie Betriebsalarme in Echtzeit.
- Erstellen Sie Szenarien mit mehreren Geräten, abhängig von den Wetterdaten der Applikation (Geolokalisierung erforderlich).

Weitere Informationen finden Sie in der Rubrik „Hilfe“ der Applikation „Smart Life“.

Die Applikation „Smart Life“ und ihre Dienste werden von der Firma Hangzhou Tuya Technology bereitgestellt. Die Firma Poolstar, Eigentümer und Vertreiber der Marke Poolex, kann nicht für die Funktionsfähigkeit der Applikation „Smart Life“ verantwortlich gemacht werden. Die Firma Poolstar hat keinen Einblick in Ihr „Smart Life“- Konto.

iOS :

Scannen oder suchen Sie „Smart Life“ im App Store, um die Applikation herunterzuladen:



Überprüfen Sie vor der Installation der Anwendung die Kompatibilität Ihres Telefons und die Version Ihres Betriebssystems

Android :

Scannen oder suchen Sie „Smart Life“ bei Google Play, um die Applikation herunterzuladen:



Überprüfen Sie vor der Installation der Anwendung die Kompatibilität Ihres Telefons und die Version Ihres Betriebssystems

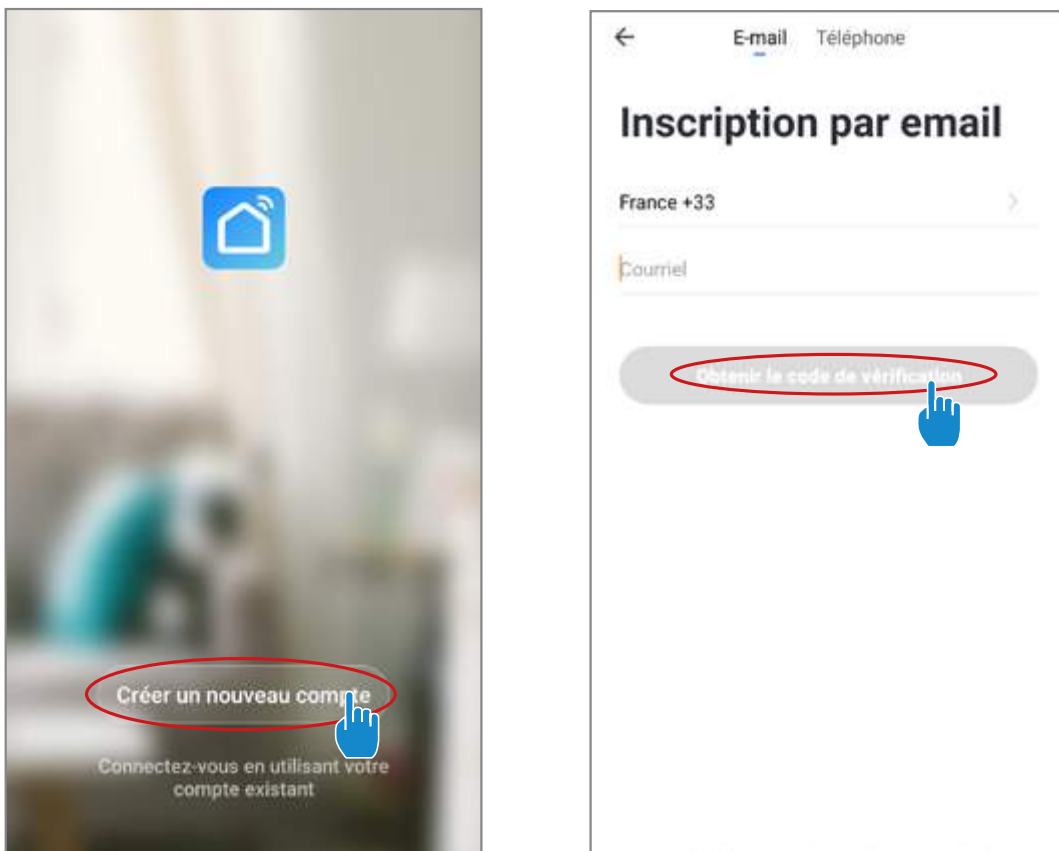
2. Konfiguration der Applikation

! ACHTUNG : Bevor Sie beginnen, vergewissern Sie sich, dass Sie die Applikation „Smart Life“ heruntergeladen haben, mit Ihrem lokalen WLAN-Netzwerk verbunden sind, und dass Ihre Wärmepumpe elektrisch betrieben wird und in Betrieb ist.

Die Fernsteuerung Ihrer Wärmepumpe erfordert die Einrichtung eines „Smart Life“-Kontos. Wenn Sie bereits ein „Smart Life“-Konto besitzen, melden Sie sich bitte an und fahren Sie direkt mit Schritt 3 fort.

Schritt 1 : Klicken Sie auf „Neues Konto erstellen“ und wählen Sie dann als Registriermodus „E-Mail“ oder „Telefon“; ein Verifizierungscode wird Ihnen zugesandt.

Geben Sie Ihre E-Mail-Adresse oder Telefonnummer ein und klicken Sie danach auf „Verifizierungscode anfordern“.



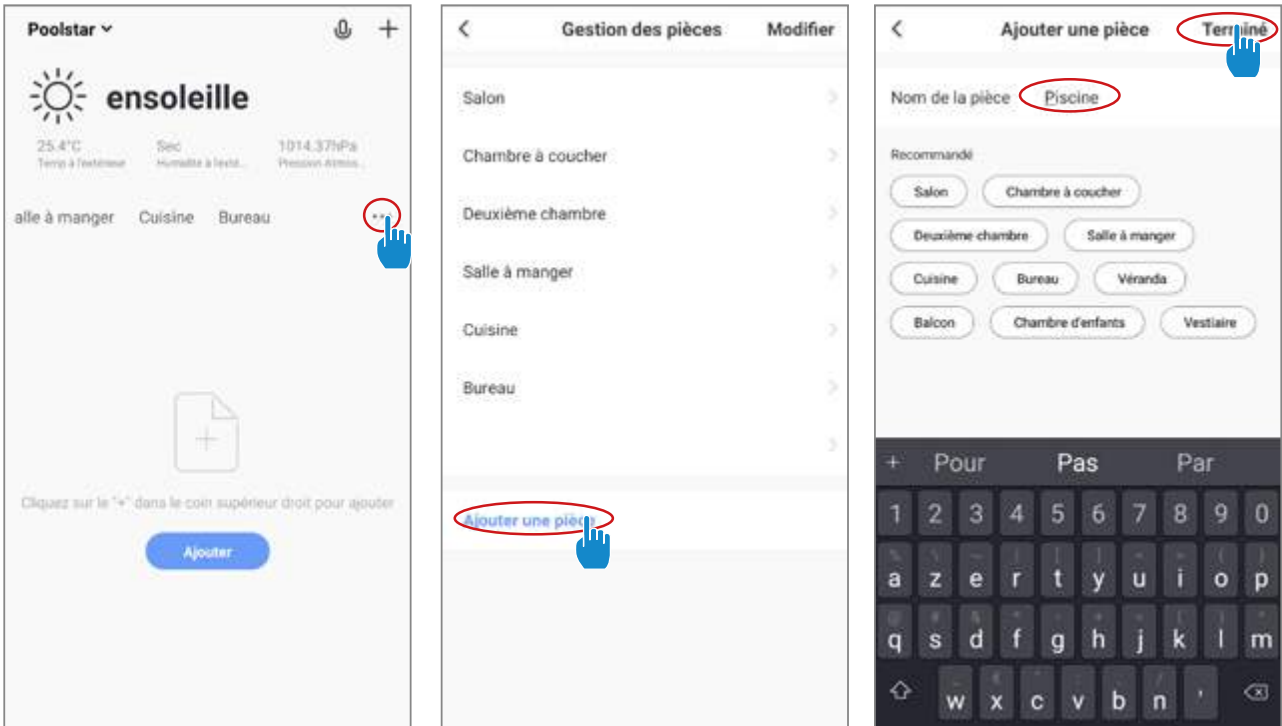
DE

Schritt 2 : Geben Sie den Verifizierungscode ein, den Sie per E-Mail oder Telefon erhalten haben, um Ihr Konto zu bestätigen.

Herzlichen Glückwunsch, Sie sind jetzt Teil der „Smart Life“-Community.

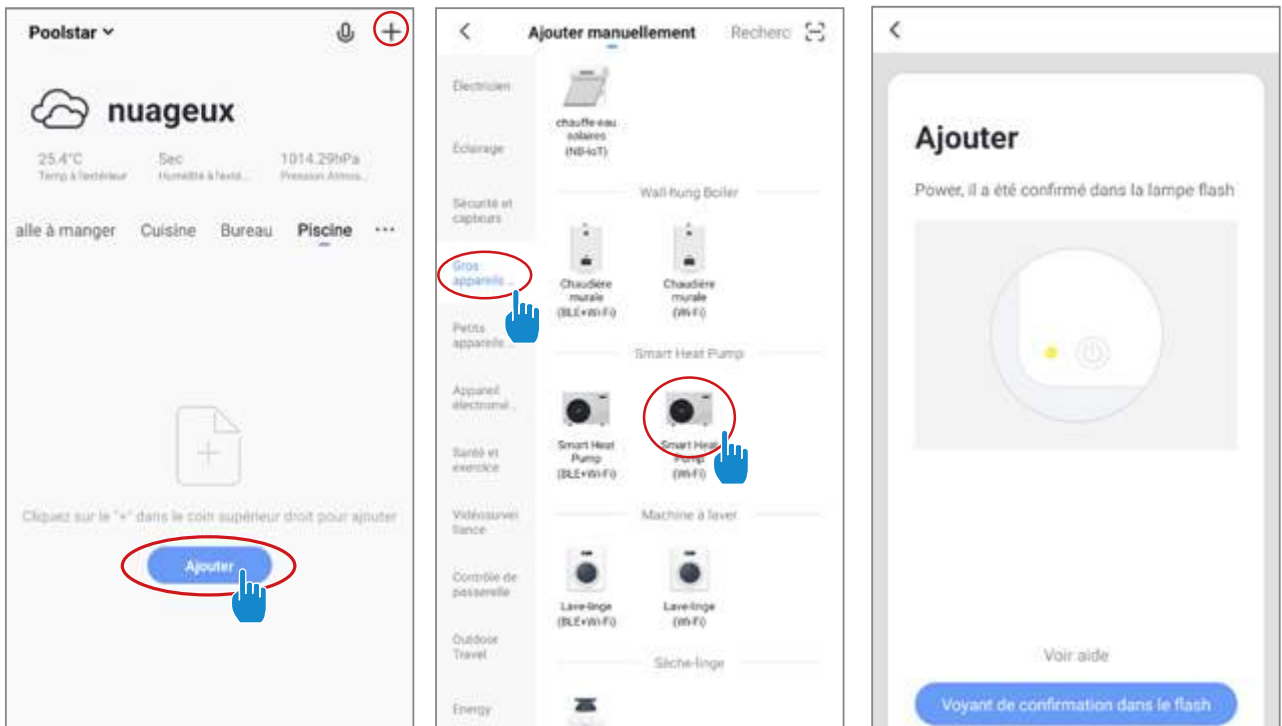
Wi-Fi

Schritt 3 (empfohlen) : Fügen Sie einen Bereich hinzu, indem Sie auf „...“ und danach auf „Einen Bereich hinzufügen“ drücken, nun den Namen des hinzuzufügenden Bereiches eingeben (zum Beispiel „Schwimmbad“), und dann auf „Fertig“ drücken.



Schritt 4 : Fügen Sie Ihrem Bereich „Schwimmbad“ jetzt ein Gerät hinzu:

Drücken Sie auf „Hinzufügen“ oder auf das „+“, anschließend auf „Große Geräte ...“ und dann auf „Heißwasserbereiter“ lassen Sie Ihr Smartphone zu diesem Zeitpunkt auf dem Bildschirm „Hinzufügen“ und fahren Sie mit dem Kopplungsschritt der Steuereinheit fort.



3. Koppeln der Wärmepumpe

3.1 EZ-Modus

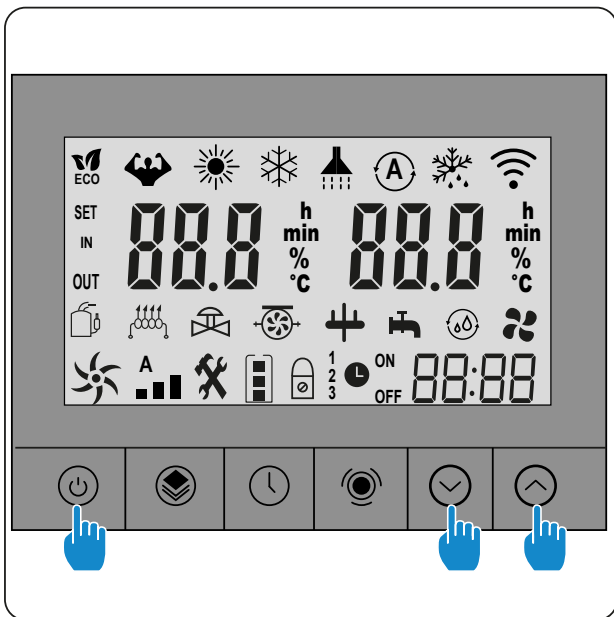
Schritt 1 : Starten Sie nun das Pairing.

Wählen Sie Ihr WLAN-Heimnetzwerk, geben Sie das WLAN-Passwort ein und drücken Sie auf «Bestätigen».

Schritt 2 : Aktivieren Sie den Pairing-Modus an Ihrer Wärmepumpe wie folgt:
Die Vorgehensweise hängt vom Modell Ihrer Steuerbox ab:



ACHTUNG Die Anwendung «Smart Life» unterstützt nur 2,4-GHz-WLAN-Netzwerke. Wenn Ihr WLAN die 5-GHz-Frequenz verwendet, rufen Sie die Schnittstelle Ihres WLAN-Heimnetzwerks auf, um ein zweites 2,4-GHz-WLAN-Netzwerk zu erstellen (für die meisten Internet-Boxen, Router und WLAN-Zugangspunkte verfügbar).



Drücken Sie gleichzeitig + + für 5 Sekunden, blinkt schnell, die Steuereinheit ist bereit zum Koppeln.



Drücken Sie gleichzeitig + für 5 Sekunden, blinkt schnell, die Steuereinheit ist bereit zum Koppeln.

DE

Hinweis: Das Blinken hört auf, wenn die Box mit WLAN verbunden ist

Wi-Fi



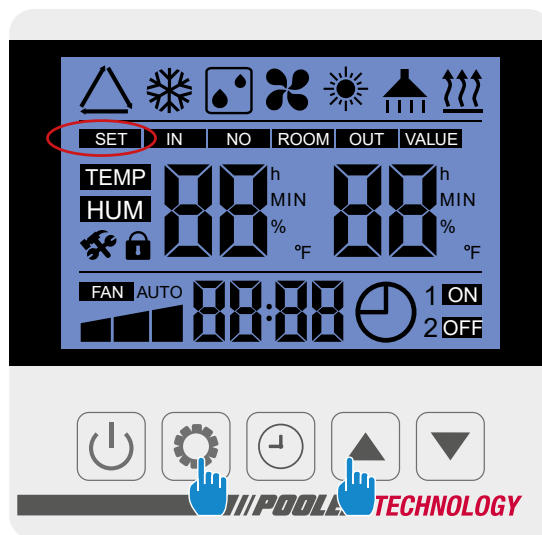
Drücken Sie + gleichzeitig für 5s, blinkt schnell, die Steuerbox ist bereit zum Pairing.



Drücken Sie + gleichzeitig für 3s, blinkt schnell, die Steuerbox ist bereit zum Pairing.



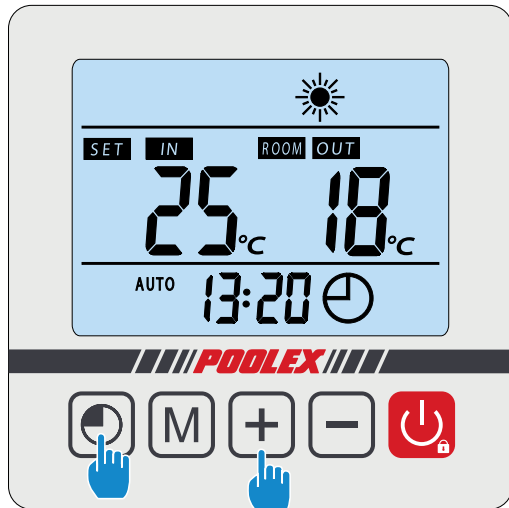
Drücken Sie + gleichzeitig für 5s, blinkt schnell, die Steuerbox ist bereit zum Pairing.





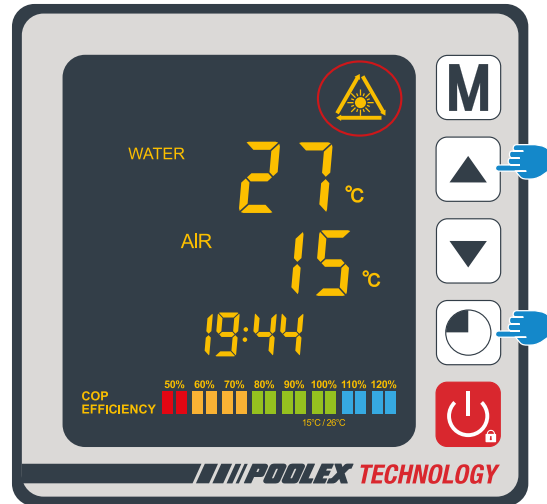
Drücken Sie + gleichzeitig für 5s, blinkt schnell, die Steuerbox ist bereit zum Pairing.




Hinweis: Das Blinken hört auf, wenn die Box mit WLAN verbunden ist

Wi-Fi

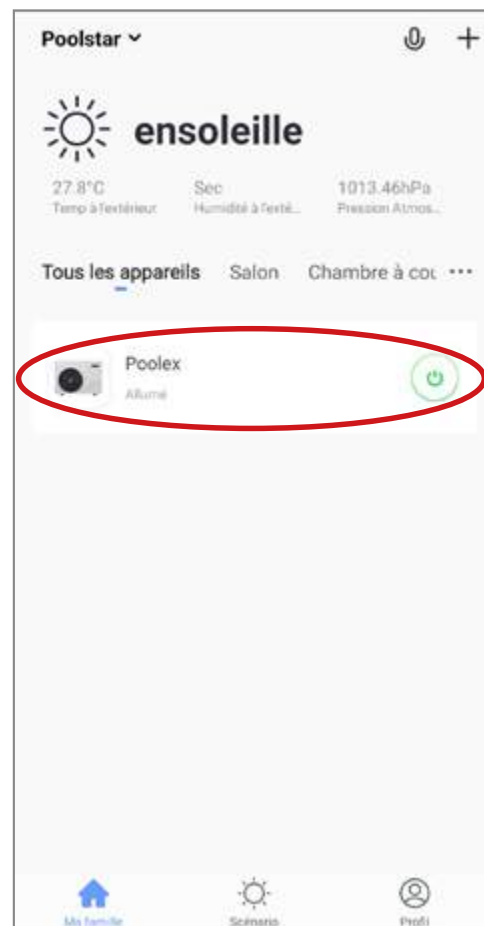
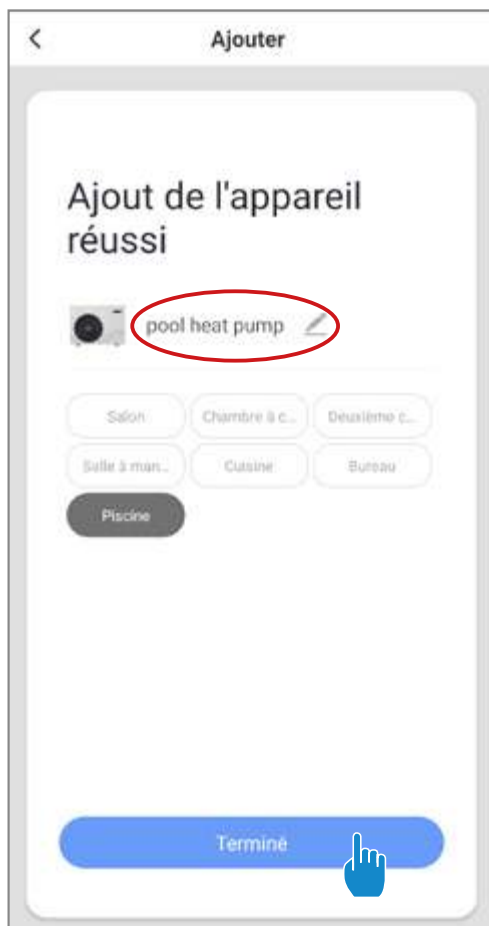


Drücken Sie  +  gleichzeitig für 3s, **SET** blinkt schnell, die Steuerbox ist bereit zum Pairing.



Drücken Sie  +  gleichzeitig für 3s,  blinkt schnell, die Steuerbox ist bereit zum Pairing.

Das Pairing ist erfolgreich. Sie können Ihre Poolstar-Wärmepumpe umbenennen und dann auf «Fertig» klicken. **Herzlichen Glückwunsch, Ihre Wärmepumpe kann jetzt von Ihrem Smartphone aus gesteuert werden.**



DE

4. Steuerung

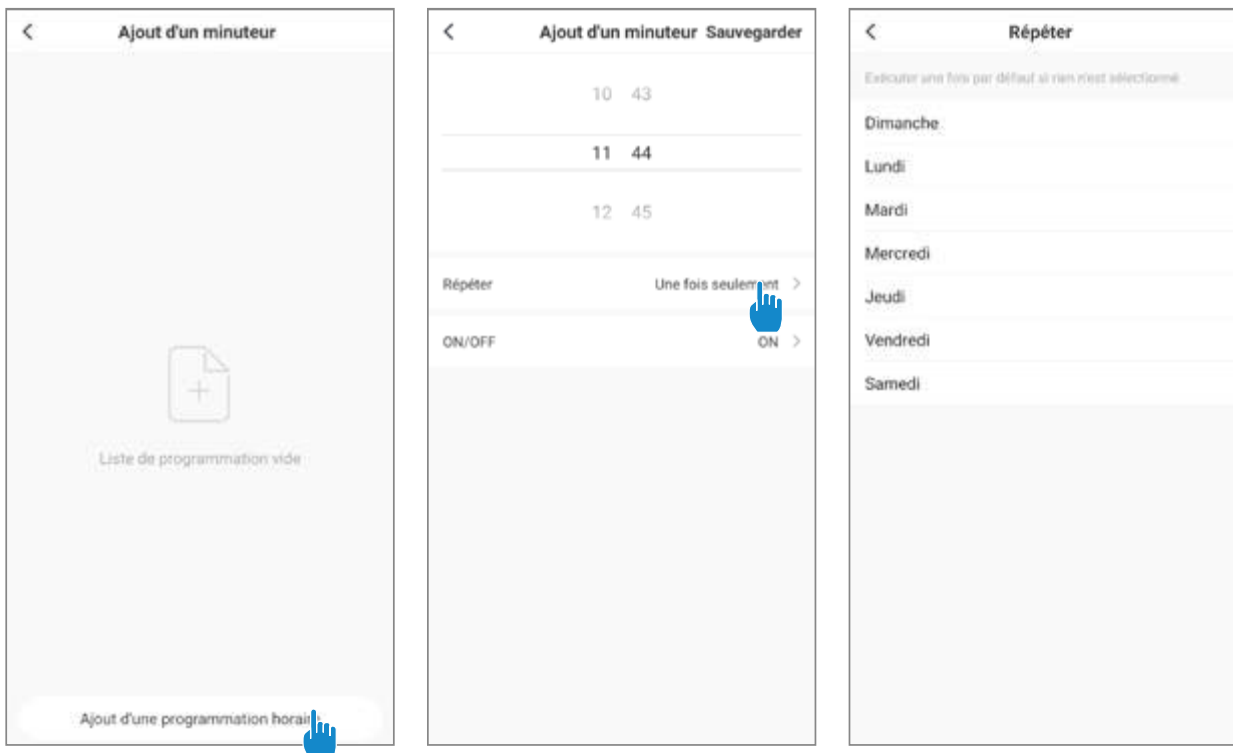
Präsentation der Benutzeroberfläche

- 1 Aktuelle Beckentemperatur
- 2 Temperatur-Sollwert
- 3 Aktuelle Betriebsart
- 4 Ein- und Ausschalten der Wärmepumpe
- 5 Ändern der Temperatur
- 6 Ändern der Betriebsart
- 7 Konfiguration der Betriebsbereiche



Konfigurieren der Betriebsbereiche der Wärmepumpe

Schritt 1: Erstellen Sie einen Zeitplan, wählen Sie die Uhrzeit, den/die Tag(e) der betreffenden Woche und die Aktion (Ein- oder Ausschalten) aus und speichern Sie anschließend.



Schritt 2 : Um ein Zeitfenster zu löschen, halten Sie es lange gedrückt.

Auswahl der Betriebsarten

Im Falle einer On/Off-Wärmepumpe:
Sie können zwischen Automatikbetrieb (Auto), Beheizung (Heating) oder Abkühlung (Cooling) wählen.

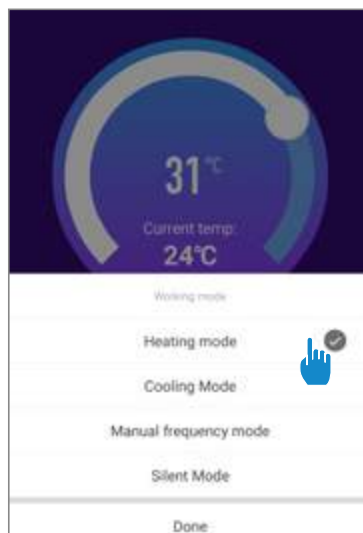


Verfügbare Modi

Automatik
Abkühlung
Beheizung

Im Falle einer Inverter-Wärmepumpe:
Sie können zwischen Inverterbeheizung (Heating),
-abkühlung (Cooling), Energiesparmodus (Silent) oder
dem On/Off-Modus (Manual Frequency) wählen.

DE



Verfügbare Modi

Beheizungsinverter
Abkühlungsinverter
On/Off (FIX)
Energiesparinverter

Verfügbare Modi

Beheizungsinverter*
Abkühlungsinverter*
On/Off (FIX)*
Energiesparinverter*

*Einige Modi können sich je nach Maschine ändern

Wi-Fi

1. Downloaden en installeren van de app «Smart Life»

Over de app Smart Life:

Om uw warmtepomp op afstand te bedienen moet u een «Smart Life» account maken.

Met de app «Smart Life» kunt u uw huishoudelijke apparaten op afstand bedienen, waar u ook bent. U kunt meerdere apparaten tegelijkertijd toevoegen en bedienen.

- Ook compatibel met Amazon Echo en Google Home (afhankelijk van het land).
- U kunt de apparaten die u hebt ingesteld delen met andere «Smart Life» accounts.
- Ontvang in real-time waarschuwingmeldingen.
- Creëer scenario's met verschillende apparaten, afhankelijk van de weergegevens van de applicatie (geolokalisatie vereist).

Ga voor meer informatie naar het gedeelte 'help' van de app «Smart Life»

De app «Smart Life» en haar diensten worden geleverd door Hangzhou Tuya Technology. Poolstar, eigenaar en distributeur van het merk Poolex, kan niet verantwoordelijk worden gehouden voor de werking van de app «Smart Life». Poolstar heeft totaal geen zicht op uw «Smart Life» account.

iOS :

Scan of zoek naar «Smart Life» in de App Store om de app te downloaden:



Wees voorzichtig, controleer de compatibiliteit van uw telefoon en de versie van uw besturingssysteem voordat u de applicatie installeert

Android :

Scan of zoek naar «Smart Life» in Google Play om de app te downloaden:



Wees voorzichtig, controleer de compatibiliteit van uw telefoon en de versie van uw besturingssysteem voordat u de applicatie installeert

2. De app instellen

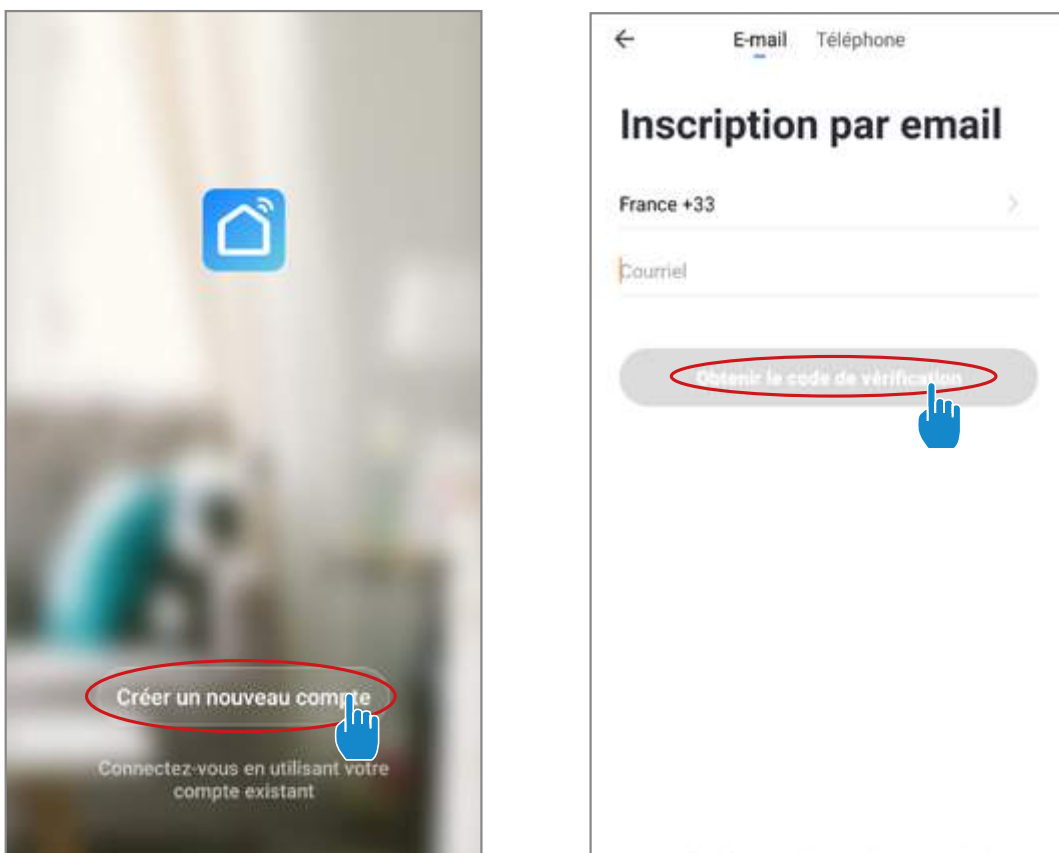
WAARSCHUWING: Voordat u begint, moet u ervoor zorgen dat u de app «Smart Life» hebt gedownload, verbonden bent met uw lokale WiFi-netwerk en dat uw warmtepomp elektrisch wordt gevoed en functioneert.

Om uw warmtepomp op afstand te bedienen moet u een «Smart Life» account maken. Als u al een «Smart Life» account hebt, log dan in en ga direct naar stap 3.

Stap 1 : Druk op «nieuw account maken» en selecteer vervolgens uw registratiemodus voor «e-mail» of «telefoon», er wordt een verificatiecode naar u verzonden.

Voer uw e-mailadres of telefoonnummer in en klik op «verificatiecode verkrijgen».

FR

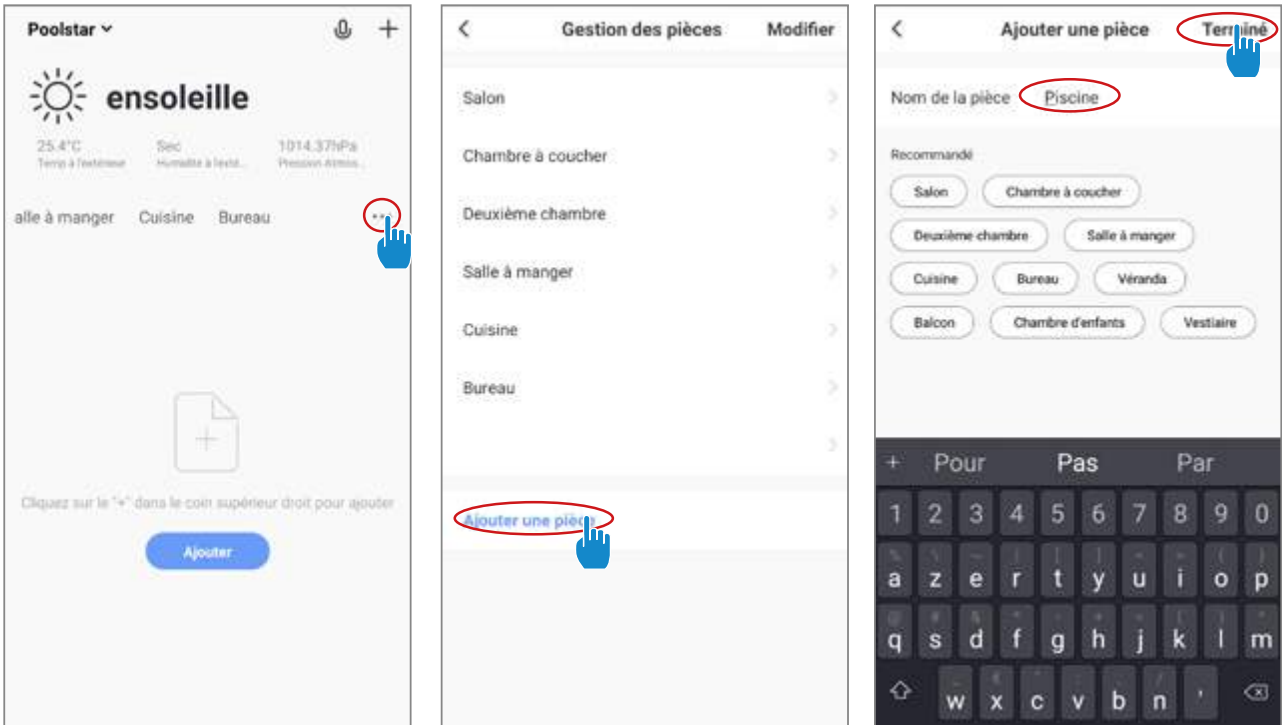


Stap 2 : voer de verificatiecode in, die u per e-mail of telefoon hebt ontvangen, om uw account te valideren.

Gefeliciteerd, u maakt nu deel uit van de «Smart Life» gemeenschap.

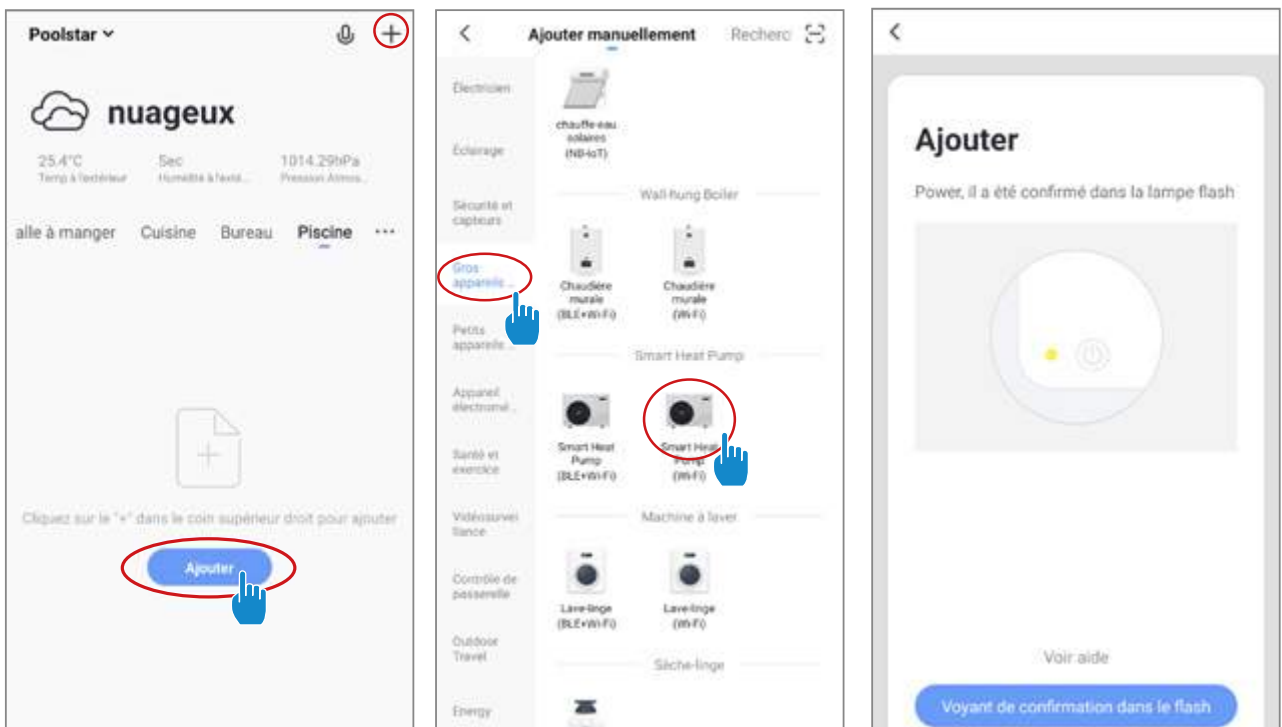
Wi-Fi

Stap 3 (aanbevolen) : voeg een ruimte toe door op «...» te drukken, druk vervolgens op «ruimte toevoegen», voer de naam in van de ruimte die u wilt toevoegen («zwembad» bijvoorbeeld) en druk vervolgens op «gereed».



Stap 4 : voeg nu een apparaat toe aan uw ruimte «zwembad»:

Druk op «toevoegen», of «+» en vervolgens op «grote apparaten ...» en vervolgens op «waterverwarmingstoestel», op dit moment, laat u op uw smartphone het scherm «toevoegen» staan en gaat u verder met de koppeling stappen van de schakelkast.



3. Koppelen van de warmtepomp

3.1 EZ-modus

Stap 1 : Begin nu met koppelen.

Kies je wifi-thuisnetwerk, voer het wifi-wachtwoord in en druk op «Bevestigen».

Stap 2 : Activeer de koppelingsmodus op uw warmtepomp volgens de volgende procedure:

De procedure hangt af van het model van uw schakelkast:



FR



LET OP De applicatie «Smart Life» ondersteunt alleen 2,4 GHz WiFi-netwerken.

Als uw WiFi-netwerk de 5 GHz-frequentie gebruikt, gaat u naar de interface van uw WiFi-thuisnetwerk om een tweede 2,4 GHz WiFi-netwerk te maken (beschikbaar voor de meeste internetboxen, routers en WiFi-toegangspunt).



Druk tegelijkertijd 5 seconden op + + , knippert snel, de besturingseenheid is klaar om te worden gekoppeld.



Druk tegelijkertijd 5 seconden op + , knippert snel, de besturingseenheid is klaar om te worden gekoppeld.

Let op: Het knipperen stopt wanneer de box is verbonden met wifi

Wi-Fi



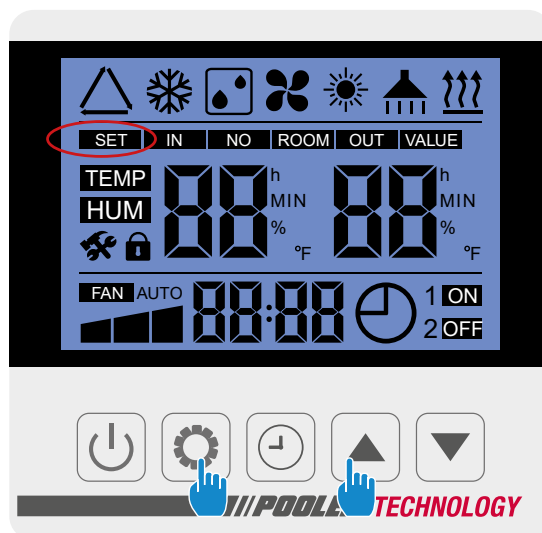
Druk tegelijkertijd 5 seconden op + , knippert snel, de besturingseenheid is klaar om te worden gekoppeld.



Druk tegelijkertijd 5 seconden op + , knippert snel, de besturingseenheid is klaar om te worden gekoppeld.



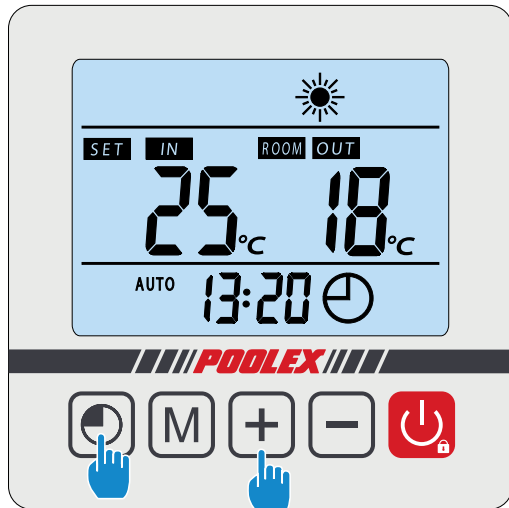
Druk tegelijkertijd 5 seconden op + , knippert snel, de besturingseenheid is klaar om te worden gekoppeld.



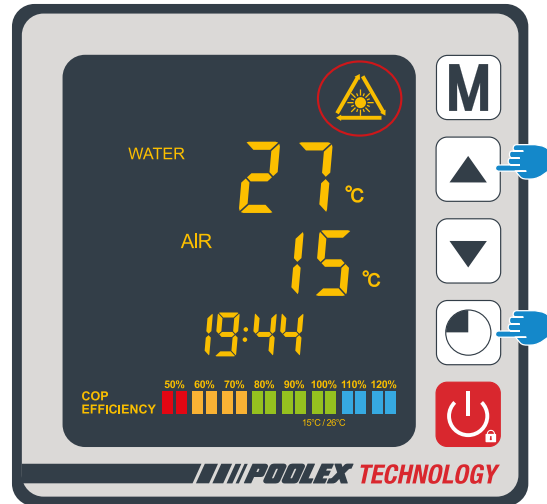
Druk tegelijkertijd 3 seconden op + , knippert snel, de besturingseenheid is klaar om te worden gekoppeld.

Let op: Het knipperen stopt wanneer de box is verbonden met wifi

Wi-Fi



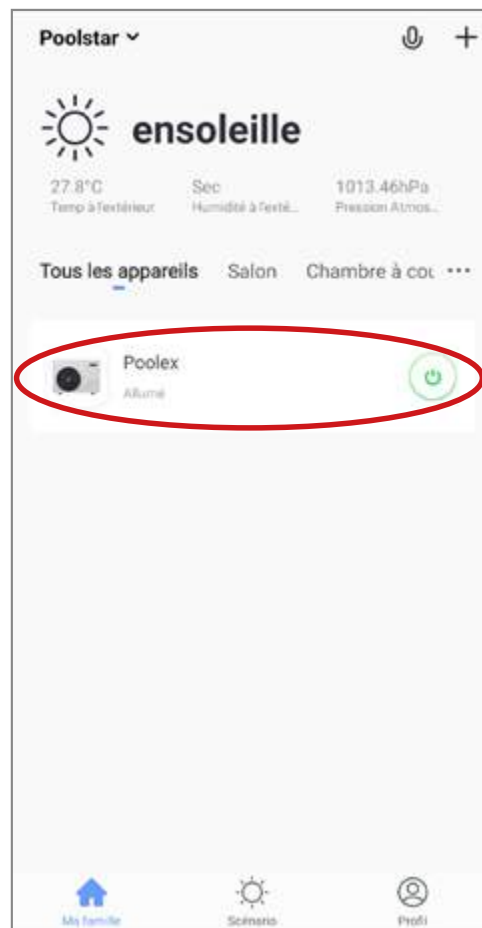
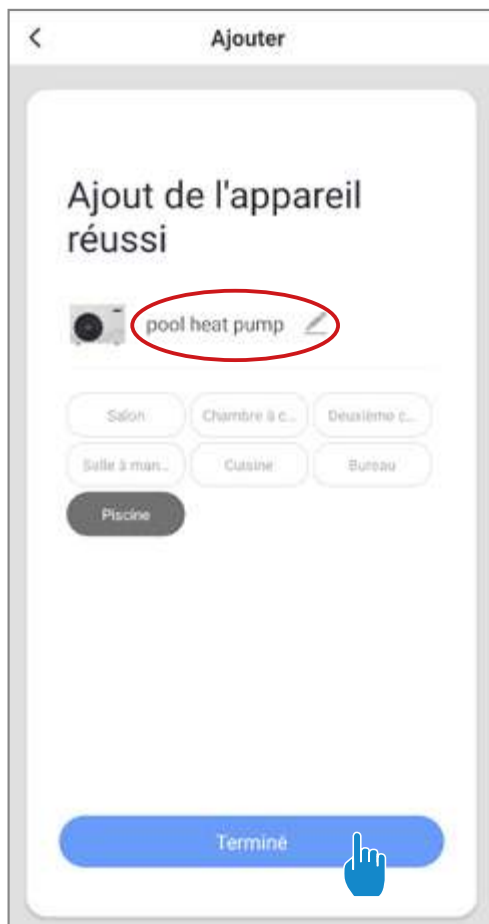
Druk tegelijkertijd 5 seconden op + , **SET** knippert snel, de besturingseenheid is klaar om te worden gekoppeld.



Druk tegelijkertijd 5 seconden op + , knippert snel, de besturingseenheid is klaar om te worden gekoppeld.

FR

De koppeling is gelukt, u kunt uw Poolex-warmtepomp een andere naam geven en vervolgens op «Gereed» drukken.
Gefeliciteerd, uw warmtepomp kan nu vanaf uw smartphone worden bediend.



4. Bedienen

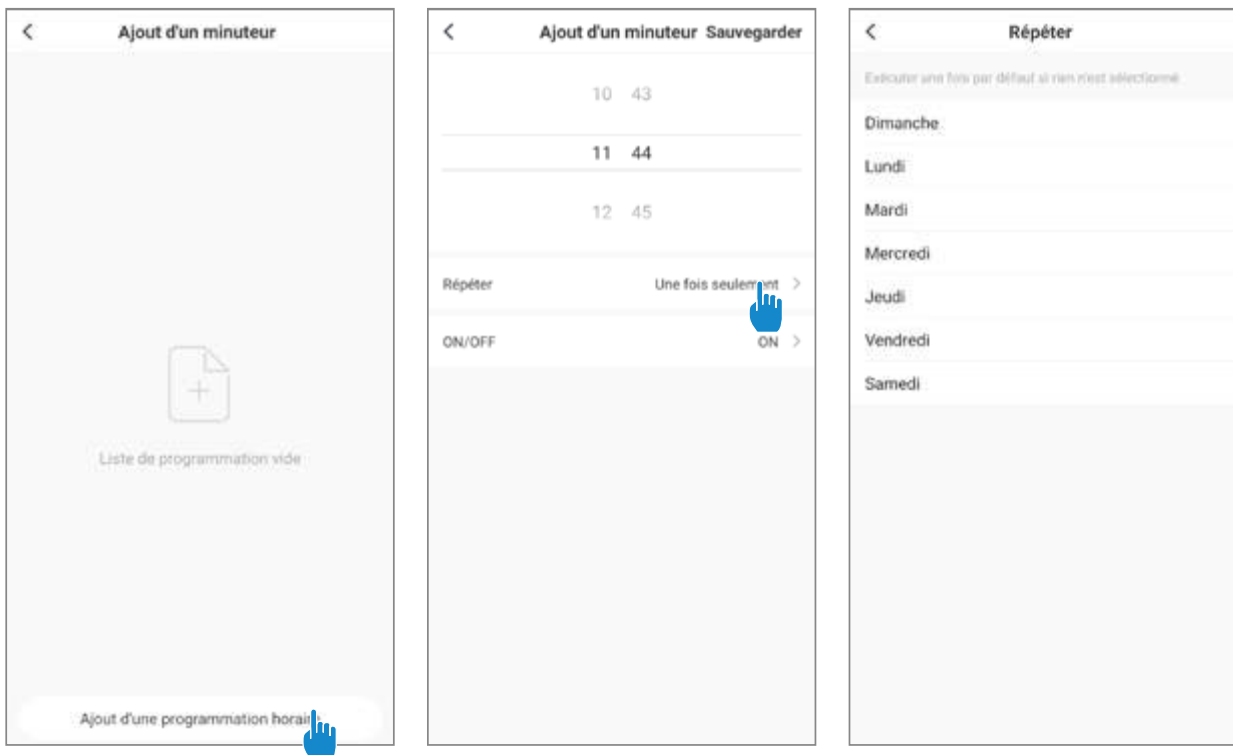
Presentatie interface

- 1 Huidige zwembadtemperatuur
- 2 In te stellen temperatuur
- 3 Huidige werkingsmodus
- 4 De warmtepomp in- / uitschakelen
- 5 De temperatuur wijzigen
- 6 Werkingsmodus wijzigen
- 7 Instellen functioneringsbereik



Configureer het werkbereik van de warmtepomp

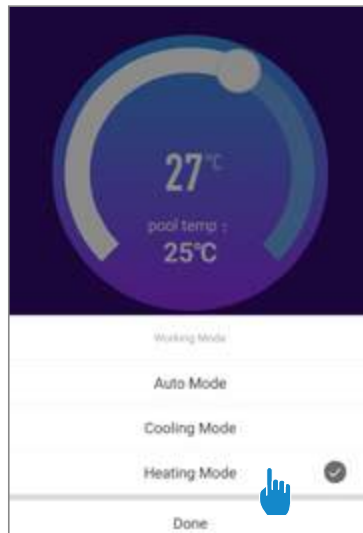
Stap 1 : Maak een uurrooster, kies de tijd, de relevante dag (en) van de week en de actie (in- of uitschakelen), en sla vervolgens op.



Stap 2 : Om een tijdvak te verwijderen, drukt u er lang op.

Keuze van bedrijfsmodi

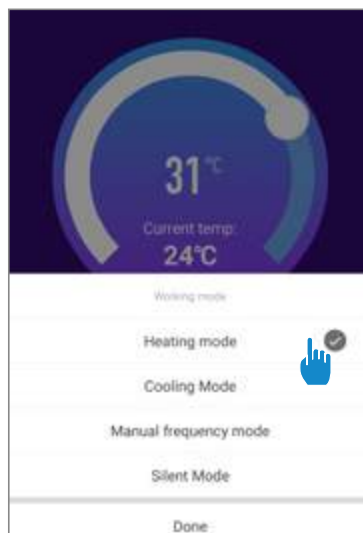
In geval van een warmtepomp on/off:
kunt u kiezen tussen auto-modus (auto),
verwarmingsmodus (heating) of koelmo-
dus (cooling)



Beschikbare modi

Automatisch
Koeling
Verwarming

In geval van een warmtepomp met omvormer:
kunt u kiezen tussen verwarmingsmodus omvormer
(heating), koelmodus omvormer (cooling), eco-modus
omvormer (silent) of on/ off-modus omvormer (manual
frequency)



Beschikbare modi

Verwarming omvormer*
Koeling omvormer*
On/off (FIX)*
Eco omvormer*

*Sommige modi kunnen veranderen
afhankelijk van de machines

Manuel de configuration et d'utilisation pour WiFi intégré

Configuration and Operation Manual for Integrated WiFi

Manual de configuración y funcionamiento para WiFi integrado

Manuale di configurazione e funzionamento per WiFi integrato

Konfigurations- und Bedienungshandbuch für Integrated WiFi

Configuratie en gebruikershandleiding voor geïntegreerde WiFi



ASSISTANCE TECHNIQUE

www.poolex.fr